

**PROGRAM HOSPODÁRSKEHO
A SOCIÁLNEHO ROZVOJA OBCE
VYSOKÁ PRI MORAVE
(2008 – 2013)**



JEDNOTNÝ PROGRAMOVÝ
DOKUMENT CIEĽ 2

PROJEKT JE SPOLUFINANCOVANÝ Z PROSTRIEDKOV EURÓPSKEJ ÚNIE

OBSAH

1	ÚVOD	4
2	RÁMCOVÉ VÝCHODISKÁ	4
3	GEOGRAFICKÝ, HISTORICKÝ A GEOPOLITICKÝ POTENCIÁL ROZVOJA OBCE	5
3.1	GEOGRAFICKÉ CHARAKTERISTIKY ÚZEMIA	5
3.2	HISTORICKÝ VÝVOJ.....	6
4	ĽUDSKÝ POTENCIÁL ROZVOJA OBCE	7
4.1	RÁMCOVÉ VÝCHODISKÁ	7
4.2	DEMOGRAFICKÉ UKAZOVATELE ĽUDSKÉHO POTENCIÁLU.....	7
4.3	EKONOMICKÉ UKAZOVATELE ĽUDSKÉHO POTENCIÁLU.....	9
4.4	SOCIÁLNE UKAZOVATELE ĽUDSKÉHO POTENCIÁLU.....	12
5	VPLYV SAMOSPRÁVY NA EKONOMICKÝ POTENCIÁL OBCE	13
5.1	HOSPODÁRENIE OBCE A JEJ ROZPOČTOVÁ POLITIKA.....	13
5.1.1	Vplyv samosprávy na tvorbu zdrojov v obci.....	13
5.1.2	Súčasný stav	14
5.1.3	Zámery, návrhy, odporúčania	16
5.2	REGULAČNÉ OPATRENIA OBCE VO VZŤAHU K PODNIKANIU A NÁKLADOM OBYVATEĽOV	16
5.2.1	Vplyv samosprávy na rozvoj podnikania a náklady obyvateľov.....	16
5.2.2	Súčasný stav	16
5.2.3	Zámery, návrhy, odporúčania	17
5.3	INFORMÁCIE.....	17
5.3.1	Vplyv samosprávy na informovanosť	17
5.3.2	Súčasný stav	18
5.3.3	Zámery, návrhy, odporúčania	18
6	VPLYV SAMOSPRÁVY NA ROZVOJ INFRAŠTRUKTÚRY.....	19
6.1	SOCIÁLNA A ZDRAVOTNÁ INFRAŠTRUKTÚRA	19
6.1.1	Vplyv samosprávy na sociálnu a zdravotnú infraštruktúru.....	19
6.1.2	Súčasný stav	19
6.1.3	Zámery, návrhy, odporúčania	19
6.2	OBČIANSKA INFRAŠTRUKTÚRA	19
6.2.1	Vplyv samosprávy na rozvoj občianskej infraštruktúry	19
6.2.2	Súčasný stav	20
6.2.3	Zámery, návrhy, odporúčania	22
6.3	DOPRAVNÁ INFRAŠTRUKTÚRA	24
6.3.1	Vplyv samosprávy na dopravnú infraštruktúru.....	24
6.3.2	Súčasný stav	24
6.3.3	Zámery, návrhy, odporúčania	25
6.4	VODNÉ HOSPODÁRSTVO	26
6.4.1	Vplyv samosprávy na rozvoj protipovodňovej ochrany a iných služieb súvisiacich s vodnými tokmi	26
6.4.2	Súčasný stav	26
6.4.3	Zámery, návrhy, odporúčania	27
6.5	ZÁSOBOVANIE PITNOU VODOU.....	27
6.5.1	Vplyv samosprávy na rozvoj zásobovania pitnou vodou	27
6.5.2	Súčasný stav	27
6.5.3	Zámery, návrhy, odporúčania	28
6.6	ODKANALIZOVANIE A ČISTENIE ODPADOVÝCH VÔD.....	28

6.6.1	Súčasný stav	28
6.6.2	Zámery, návrhy, odporúčania	28
6.7	ZÁSOBOVANIE PLYNOM	29
6.7.1	Vplyv samosprávy na rozvoj zásobovania plynom	29
6.7.2	Súčasný stav	29
6.7.3	Zámery, návrhy, odporúčania	29
6.8	ZÁSOBOVANIE ELEKTRICKOU ENERGIUO	30
6.8.1	Súčasný stav	30
6.8.2	Zámery, návrhy, odporúčania	30
6.9	ZÁSOBOVANIE TEPLOM	30
6.9.1	Vplyv samosprávy na rozvoj zásobovania teplom	30
6.9.2	Súčasný stav	30
6.9.3	Zámery, návrhy, odporúčania	30
6.10	ODPADOVÉ HOSPODÁRSTVO	30
6.10.1	Vplyv samosprávy na odpadové hospodárstvo	30
6.10.2	Súčasný stav	31
6.10.3	Zámery, návrhy, odporúčania	32
6.11	ŤAŽBA NERASTNÝCH SUROVÍN	32
6.11.1	Vplyv samosprávy na ťažobný priemysel.....	32
6.11.2	Súčasný stav	32
6.11.3	Zámery, návrhy, odporúčania	33
6.12	OVZDUŠIE	33
6.12.1	Vplyv samosprávy na riešenie problémov so znečistením ovzdušia.....	33
6.12.2	Súčasný stav	33
6.12.3	Zámery, návrhy, odporúčania	33
6.13	OCHRANA PRÍRODY	34
6.13.1	Vplyv samosprávy na zlepšovanie stavu prírody	34
6.13.2	Súčasný stav	34
6.13.3	Zámery, návrhy, odporúčania	37
6.14	VEREJNÉ PRIESTRANSTVÁ, STAROSTLIVOSŤ O ZELEŇ	37
6.14.1	Vplyv samosprávy na údržbu zelene a zvyšovanie podielu zelene v obci.....	37
6.14.2	Súčasný stav	37
6.14.3	Zámery, návrhy, odporúčania	38
7	SWOT ANALÝZA	39
8	STRATEGICKÉ ZÁMERY	42
9	CIELE, NÁSTROJE A OPATRENIA	43

1 ÚVOD

V novodobej histórii obce Vysoká pri Morave sa ukrýva veľká časť príbehu strednej Európy 20. storočia. Pôvodne Hochstetten (ľudový názov Hochštetno) alebo aj Hochstädtten napovedá, že obec mala ešte v 19. storočí ráz pohraničného mestečka s výrazným vplyvom rakúskej časti monarchie. V obci bola pálenica, rafinéria liehu a neskôr parný mlyn, a hoci časť obyvateľstva odchádzala na sezónne poľnohospodárske práce do Dolného Rakúska¹, obec vďaka svojmu kultúrnemu životu, zahrňujúcemu divadelníctvo (ochotnícke i bábkové) a usporadúvanie bálav, chýrnych v širokom okolí, vďaka rozsiahlym športovým aktivitám a taktiež vďaka špecifickému urbanistickému rázu získala v časoch svojho najväčšieho rozmachu prívlastok Malý Paríž.²

Nebyť cieleného úsilia komunistických vlád o likvidáciu obcí hraničiacich so slobodným svetom v rokoch 1948-1989, obec mala mnoho predpokladov pre svoj dlhodobý rast. Zatiaľ čo v prvej polovici 20. storočia si napriek vojnám, obdobiam hladu, neúrody a pandémie španielskej chrípky udržiavala počet obyvateľov v rozmedzí 2400 – 2600, v roku 1991, po prvom porevolučnom sčítaní ľudu, bol počet obyvateľov obce len 1786.³ Príčinou bolo systematické pôsobenie komunistických vlád v záujme „vytlačenia“ života z prihraničnej oblasti, ktoré sa prejavovalo najmä zanedbávaním investícií do potrebnej infraštruktúry a občianskej vybavenosti. V týchto časoch sa viac ako v iných častiach Slovenska prejavoval vplyv centrálnej vlády na rozhodovanie obecného zastupiteľstva (národného výboru). Obec, ktorej celá západná časť katastrálneho územia bola obťahnutá plotom a neprístupným, prísne stráženým pásmom ochrany, sa ocitla „na okraji dejín“.

V roku 2008, osemnásť rokoch po začatí transformácie Slovenska na slobodnú demokratickú spoločnosť, zotrel sa i posledné hranice politických zábran v rozvoji obce. Obec tak stojí pred úlohou zotrieť deficit investícií do dopravnej, technickej, environmentálnej infraštruktúry a občianskej vybavenosti, pokračovať v obnove bývalých väzieb na rakúske prihraničné oblasti na druhej strane rieky Morava a rozvinúť udržateľný turistický ruch naviazaný na environmentálne pritažlivé mokradné oblasti Moravy. Rozpočtové možnosti samosprávy ako aj deficit príjmov obce spôsobený vládou ustanoveným režimom ochrany prírody na veľkej časti katastra obce však naznačujú, že bez zmeny prístupu vlády k týmto obciam to bude úloha veľmi ťažká.

Slovensko to Vysokaj pri Morave dlhuje.

2 RÁMCOVÉ VÝCHODISKÁ

Program hospodárskeho a sociálneho rozvoja (PHSR) obce predstavuje podľa zákona o podpore regionálneho rozvoja základný strednodobý programový dokument regionálneho rozvoja obce, ktorý obsahuje najmä:

- a) analýzu hospodárskeho rozvoja, sociálneho rozvoja, environmentálneho rozvoja a rozvoja kultúry obce, hlavné smery jej vývoja, ustanovenie cieľov a prvoradých potrieb,
- b) úlohy a prvoradé potreby v rozvoji technickej infraštruktúry, sociálnej infraštruktúry, v starostlivosti o životné prostredie, vo vzdelávaní, v rozvoji ľudských zdrojov, medzištátnej, cezhraničnej a medziregionálnej spolupráci v oblasti regionálneho rozvoja v záujme trvalo udržateľného rozvoja regiónu, v rozvoji cestovného ruchu, v rozvoji kultúry, kultúrnych činností a služieb vrátane rozvoja umeleckých činností, starostlivosti o kultúrne dedičstvo a o obnovu a revitalizáciu pamiatkového fondu, v rozvoji občianskej vybavenosti a rozvoji služieb v regióne a v ďalších oblastiach,
- c) návrh finančného a administratívneho zabezpečenia.⁴

Obec podľa citovaného zákona vypracúva, schvaľuje a pravidelne vyhodnocuje plnenie programu hospodárskeho rozvoja a sociálneho rozvoja obce a zabezpečuje jeho plnenie.⁵

Obsahom Programu hospodárskeho a sociálneho rozvoja obce Vysoká pri Morave na obdobie 2008-2013 je analýza súčasného stavu, potenciálu a možnostiach rozvoja obce v oblastiach, ktoré priamo či nepriamo súvisia s rozhodovaním a právomocami samosprávy, SWOT analýza slabých stránok,

¹ <http://www.zahorie.info/Default.aspx?id=48>

² spracované na základe Soňa Bartovičová: Malý Paríž na brehoch Moravy. Verejná správa, č. 25-26, 2001.

³ Vysoká pri Morave, Od pravku po dnešok. Vlastivedná monografia, 1996.

⁴ § 10 a § 3 zákona č. 503/2001 Z.z. o podpore regionálneho rozvoja

⁵ § 17 zákona č. 503/2001 Z.z. o podpore regionálneho rozvoja

silných stránok, príležitostí a ohrození a návrh stratégie rozvoja obce prostredníctvom strategických zámerov, cieľov a nástrojov a ich implementácie na základe navrhnutých opatrení.

Zámerom PHSR je, aby sa realizovali také riešenia, ktoré budú v súlade s princípmi efektívnej, zodpovednej a transparentnej samosprávy a ktoré budú smerovať k ekonomicky udržateľnému rozvoju obce.

Štruktúra programu hospodárskeho a sociálneho rozvoja obce je zostavená v záujme vytvoriť bázu základných informácií, ktoré poskytnú prehľad:

- 1.) o potenciáli rozvoja obce, reflektujúcom doterajší historický vývoj, zameranom najmä na schopnosť tvorby zdrojov v obci, resp. v okolí obce, absorpčný potenciál, vyjadrujúci príjmovú sebestačnosť a pružnosť ľudí, ktorý predurčuje potenciál sídelného útvaru pre ďalší rozvoj) – táto časť je reprezentovaná najmä súhrnom historických údajov, ekonomických, sociálnych a demografických ukazovateľov;
- 2.) o súčasnom stave v oblastiach rozvoja obce, ktoré prináležia programu v zmysle zákona (viď vyššie), t.j. kompetenciách samosprávy v jednotlivých oblastiach svojej pôsobnosti a informáciách a jej skutkovom stave;
- 3.) o možnostiach samosprávy pre ďalší rozvoj sídelného útvaru – táto časť je najmä súhrnom informácií stratégii, cieľoch, nástrojoch a konkrétnych opatreniach s ich finančným a administratívnym rámcom pre ďalší rozvoj obce.

3 GEOGRAFICKÝ, HISTORICKÝ A GEOPOLITICKÝ POTENCIÁL ROZVOJA OBCE⁶

3.1 GEOGRAFICKÉ CHARAKTERISTIKY ÚZEMIA

Vymedzenie a poloha územia

Obec Vysoká pri Morave je situovaná na rovinatom území na brehu rieky Morava, 28 km severozápadne od Bratislavy (35 km s využitím diaľnice D2)⁷. Na juhozápadnom okraji obce tečie rieka Morava (obec je na ľavej strane) s nivami svojho meandra v dotyku so štátnou cestou a zástavbou popri nej. Stred rieky Moravy je štátnou hranicou medzi Slovenskou republikou a Rakúskou republikou.

Obec leží v nadmorskej výške 145 metrov.⁸ Z hľadiska administratívno-správneho členenia je obec súčasťou okresu Malacky a Bratislavského samosprávneho kraja.

• Geomorfologické pomery

Z geomorfologického členenia patrí riešené územie do Borskej nížiny, časti Záhorskej pláňavy a Dolnomoravskej nivy. Podľa fyto geografického členenia Slovenska riešené územie patrí do oblasti panónskej flóry (Pannonicum) obvodu eupanónskej xerotermej flóry (Eupannonicum).

• Charakteristika prírodného prostredia

Piesočné terasy, ktoré sa vyskytujú v priestore juhozápadne za Stupavou a Devínskym Jazerom pokračujú smerom na západ k rieke Morave a tvoria vlastný územný priestor obce. Obec je postavená na vzájomne prepojených terasách, ktoré na ľavom brehu rieky vytvorili pomerne vysoké brehy. Pásma terás smerom na východ klesá do dvoch výrazných nížin. Tieto lokality boli ešte začiatkom 20. Storočia v prevažnej miere pod vodou. Rieka Morava sa v minulosti pred definitívnym zregulovaním vylievala z koryta a následne v mäkkom teréne meandrovala a tvorila ramená a jazerá. Regulácia rieky v r. 1939 – 1942 s konečnou platnosťou obmedzila záplavy v katastrálnom území. Dnes sa rieka rozvodňuje iba v priľahlých lúkach inundačného územia, ktoré je ohraničené umelou hrádzou.

V katastri obce sa vyskytujú tri lesné pásma, ktoré sa členia na viacero samostatne pomenovaných častí. V týchto lesoch sa vyskytuje jaseň, dub, brest, hrab, klen, lipa lieska a topoľ. Nezanedbateľnú časť chotára obce tvoria agátové nálety, vyskytujúce sa aj na piesočnatých terasách. V podmoknutých priestoroch chotára a v blízkosti vôd sa vyskytuje najmä vrbá, jelša a viaceré druhy topoľa.

• Geologická charakteristika

⁶ Ak nie je uvedené inak, informácie sú získané prevažne z dokumentu: Územný plán obce Vysoká pri Morave. MAX - ART s.r.o., Bratislava, október 2005.

⁷ <http://www.viamichelin.com>

⁸ <http://www.mkregion.sk/Malacky/vysoka/index.htm>

Územie patrí do Záhorskej nížiny, celku Borskej nížiny, Zohorsko – Plaveckej depresie, jej časti Zohorsko – Marchegskej depresie. Celé územie predstavuje východnú časť Viedenskej panvy. Na východe ohraničujú Záhorskú nížinu Malé Karpaty na západe rieka Morava. Na severe tvorí hranicu rieka Myjava. Jediným prechodným úsekom je styk s južnou časťou Dolnomoravského úvalu, kde hranicu tvorí rieka Morava.

Na geologickej stavbe územia sa podieľajú útvary neogénu a kvartéru.

- Klíma

Riešené územie patrí do klimatického regiónu teplého, veľmi suchého, nížinného. Priemerná ročná teplota v oblasti Záhorskej nížiny je 9-10°C. Priemerný ročný úhrn zrážok na území Záhorskej nížiny je 600-700 mm.

- Pôdy

Povrch územia kryjú fluvizeme, gleje, luvizeme, regozeme a čiernice. Pôdne typy a pôdne druhy a pôdotvorný substrát ako aj sklonitosť reliéfu je možné identifikovať z bonitovaných pôdnoekologických jednotiek, ktoré na danom území poukazujú na pomerne dobrý úrodnostný potenciál pôd.

- Flóra, fauna, vegetácia

Potenciálna prirodzená vegetácia a jej hlavné jednotky v riešenom území sú:

- slatiniská
- lužné lesy vrbovo-topoľové
- lužné lesy nížinné
- dubovo-hrabové lesy panónske

Po zoologickej stránke je na území zistený výskyt denných motýľov, obožiteľníkov a plazov, rýb, vtákov a suchozemských cicavcov.

3.2 HISTORICKÝ VÝVOJ

Obec sa po prvý raz písomne spomína v r. 1271⁹. Dôkazy o prítomnosti prvých obyvateľov na území obce však siahajú až do predhistórie. V období mladšej doby kamennej - neolitu (koniec 6. tisícročia – začiatok 3. tisícročia pred Kristom) žili v priestore obce obyvatelia tzv. Lengyelskej kultúry. V neskoršej dobe kamennej (okolo r. 2900 – 1900 pred Kristom) sú doklady o prítomnosti obyvateľstva s kultúrou kanelovanej keramiky. Z doby rímskej (1.- 4. st. n.l.) sa našiel kostrový hrob s bohatým inventárom. Archeologické nálezy potvrdili prítomnosť obyvateľov aj v období avarsko-slovanskom a slovanskom. Rieka Morava v období prvého štátneho útvaru Slovanov – Veľkej Moravy v 8. a 9. st. n.l. zohrala významnú úlohu ako prirodzená spojnica medzi jednotlivými veľkomoravskými osadami, ktoré sa utvárali a vznikali v blízkosti jej toku. Zo začiatku sa objavil názov tohoto územia „Znoyssa“, ktorý v roku 1448 nahrádza názov obce „HERKSTETEN“ a v 16. Storočí sa modifikuje na „HOCHSTETEN“. Obyvatelia sa zaoberali predovšetkým poľnohospodárstvom a rybolovom.¹⁰

V 16. stor. sa v nej usadili chorvátski kolonisti. Za prevoz cez rieku Moravu sa platilo mýto. Obyvatelia sa zaoberali okrem poľnohospodárstva a rybolovu včelárstvom a výrobou rôznych úžitkových predmetov z trstia.¹¹

Rybári boli už v dávnej histórii obce Vysoká pri Morave veľmi dôležitou skupinou obyvateľstva. V roku 1697 tu bol založený Pochtivý cech rybársky a z tých dôb sa zachoval cínový cechový džbán, na ktorom sú vyryté mená zakladateľov. Všetky vody v chotári mali odvtedy majiteľa a loviť mohol iba ten, komu vody patrili, alebo ten, kto zaplatil nájom.¹² Žiaľ, rybárske aktivity na rieke Morava boli násilne pozastavené v rokoch 1948-1989.

Podrobný popis historického vývoja obce poskytuje vlastivedná monografia od kolektívu autorov „Vysoká pri Morave. Od praveku po dnešok.“, vydaná v roku 1996.

⁹ <http://www.tik.sk/Mesta/okresmalacky/vysokaprimorave.htm>

¹⁰ Územný plán obce Vysoká pri Morave. MAX - ART s.r.o., Bratislava, október 2005.

¹¹ <http://www.tik.sk/Mesta/okresmalacky/vysokaprimorave.htm>

¹² Soňa Bartovičová: Malý Paríž na brehoch Moravy. Verejná správa, č. 25-26, 2001. <http://www.civil.gov.sk/archiv/CASOPIS/2001/2540ba.htm>

4 ĽUDSKÝ POTENCIÁL ROZVOJA OBCE

4.1 RÁMCOVÉ VÝCHODISKÁ

Základný východiskový rámec, vytvárajúci predpoklady pre ekonomický rast obce, tvorí *ľudský kapitál*. Štúdia OECD (Human capital investment: An international comparison, 1998) definuje ľudský kapitál ako vedomosti, zručnosti, schopnosti a ďalšie charakteristiky jedinca, ktoré sú relevantné pre ekonomickú aktivitu.¹³ Štruktúra ľudského kapitálu predurčuje potenciál obce pre zvyšovanie blahobytu ľudí v nej. Pri hodnotení ľudského potenciálu pre rast blahobytu obce je dôležité uvedomiť si vzájomnú previazanosť príčin jednotlivých pozorovaných javov z oblasti demografických, sociálnych a ekonomických ukazovateľov, ktoré indikujú možnosti rozvoja obce. Tento je možné objasniť na základe geopolitických a geomorfologických charakteristík, historického vývoja (dobrovoľnej ako aj vynútenej) migrácie obyvateľstva, národov, rás a nositeľov odlišných vierovyznaní, ako aj ďalších charakteristík demografického vývoja. Osobitnú úlohu najmä v rozvoji prihraničných obcí s Rakúskom zohrávali práve politické rozhodnutia nelegitímnej centrálnej vlády. Práve tento faktor viedol často k neprirodzenému vývoju obcí (typickým príkladom takýchto rozhodnutí sú obce umelo vytvorené alebo násilne prebudované na ťažký priemysel, pričom neboli racionálne zvážené technické limity vybudovania adekvátnej infraštruktúry a environmentálnej odolnosti územia, alebo ako v tomto prípade, cielený tlak na potlačenie rozvoja obce).

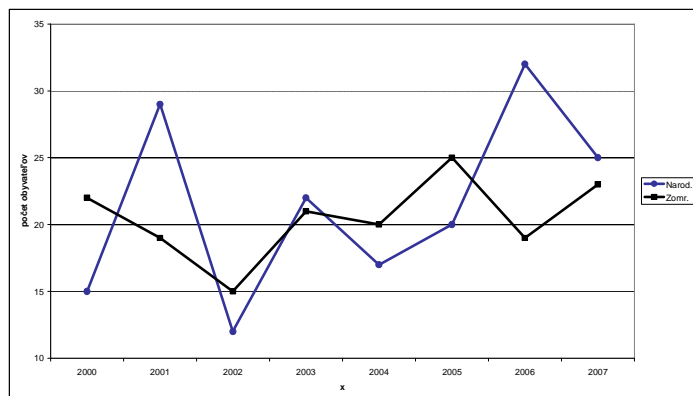
4.2 DEMOGRAFICKÉ UKAZOVATELE ĽUDSKÉHO POTENCIÁLU

Prirodzený a mechanický pohyb obyvateľstva

Obec Vysoká pri Morave vykazuje v súčasnosti dlhodobu pomerne stabilnú, i keď len mierny rast počtu svojich obyvateľov.

Z hľadiska prirodzeného prírastku obyvateľov bol v rokoch 2000-2007 zaznamenaný celkový prírastok 8 obyvateľov (graf č. 1), avšak až 132 obyvateľov v rámci mechanického prírastku obyvateľstva (graf č. 2.1).¹⁴

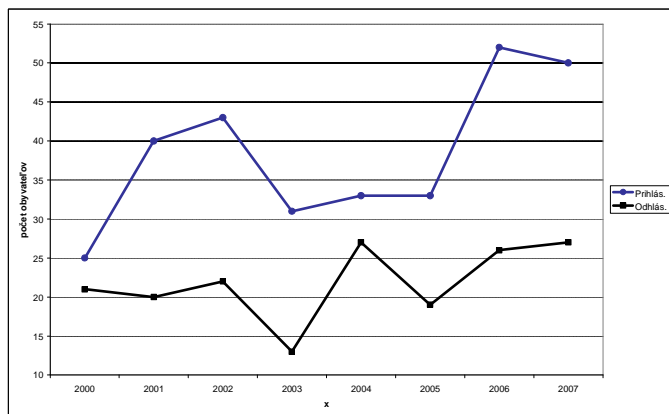
Graf č. 2.1: Vývoj prirodzeného prírastku obyvateľstva v rokoch 2000-2007



Graf č. 2.2: Vývoj mechanického prírastku obyvateľstva v rokoch 2000-2007

¹³ Prevzaté z: Marek Dobeš: Ľudský kapitál a ekonomika. Štúdie a články. <http://www.saske.sk/cas/2-2003/dobes-std.html>

¹⁴ Spracované na základe údajov OcÚ Vysoká pri Morave.

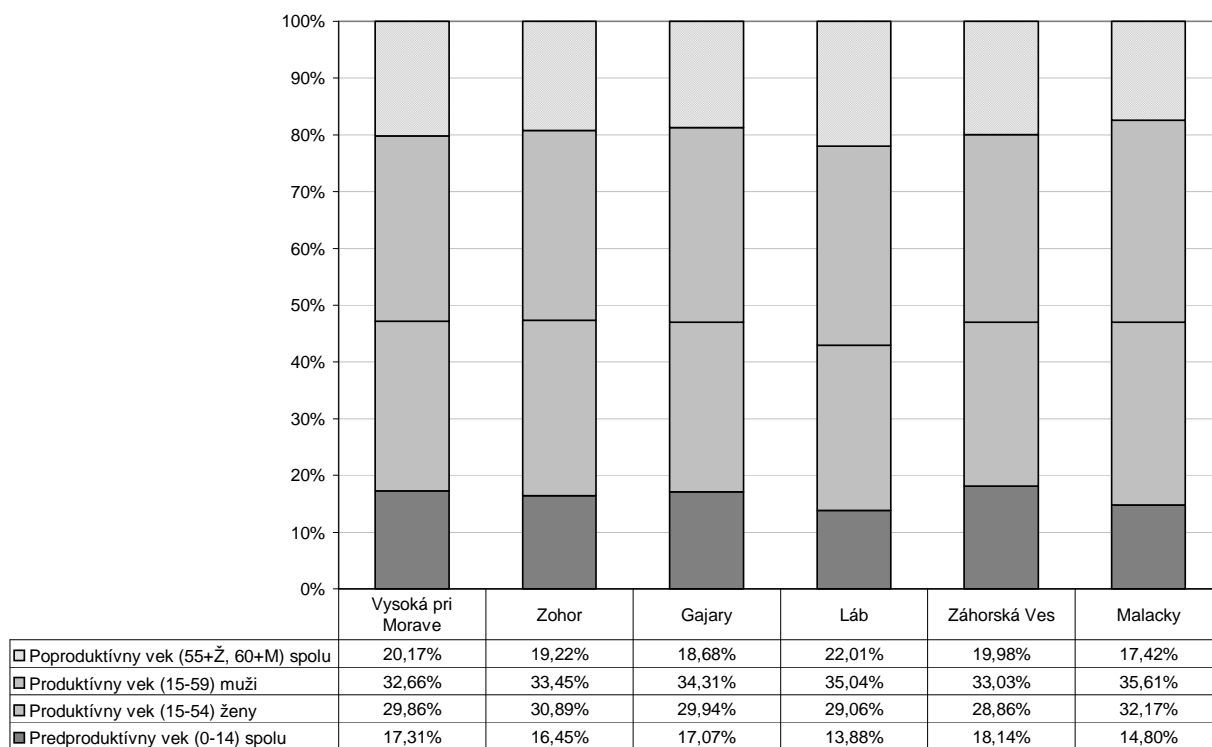


Štruktúra obyvateľstva

K 31.12.2005 žilo vo Vyskej na Morave 1929 obyvateľov, z toho 52,5 % žien. Tento pomer sa udržiava dlhodobo.¹⁵

Z hľadiska vekovej štruktúry sa udržiava pomerne vysoká úroveň obyvateľov produktívneho veku, ktorá je typická a pomerne rovnomerná pre celý okres Malacky (Grafč. 2.3).

Graf č. 2.3: Podiel obyvateľov predproduktívneho, produktívneho a poproduktívneho veku vo vybraných obciach okresu Malacky.¹⁶



Zhrnutie

Vývoj v prírastku obyvateľstva naznačuje **rastúcu ekonomickú atraktívnosť obce** Vysoká pri Morave, najmä ako miesta pre trvalý pobyt obyvateľov. Štruktúra obyvateľstva, podobne ako predchádzajúce demografické štatistiky, reflektujú vyhovujúcu dostupnosť obce k Bratislave, ktorá disponuje vysokým potenciálom zamestnanosti. Na pomerne pozitívne demografické ukazovatele pozitívne vplýva aj umožnenie novej výstavby v intraviláne obce.

¹⁵ Mestská a obecná štatistika, <http://www.statistics.sk/mosmis/run.html>

¹⁶ Zdroj: Mestská a obecná štatistika, <http://www.statistics.sk/mosmis/run.html>, Spracovanie: autori

4.3 EKONOMICKÉ UKAZOVATELE ĽUDSKÉHO POTENCIÁLU

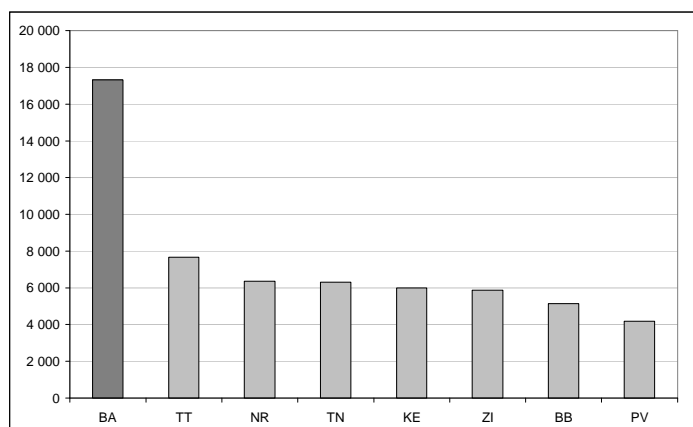
Rámcové východiská

Rozvoj ekonomického potenciálu obce je z hľadiska zvyšovania kvality života obyvateľov obce veľmi dôležitý, keďže predstavuje súhrn vlastností ľudí, ktoré sú významným signálom ich schopnosti produkovať blahobyt vo svoj prospech. Previazanosť príjmu obyvateľov (a ich potenciálu pre ďalšiu tvorbu príjmov) na rozvoj obce je preukázateľná, nakoľko veľká časť príjmov obyvateľov sa odráža v rozvoji služieb (či už prostredníctvom priamej spotreby zdrojov alebo sprostredkovane cez rozpočet obce) práve v mieste ich trvalého pobytu.

Analýza súčasného stavu ekonomického potenciálu je najmä súhrnom ekonomických ukazovateľov kvality ľudského a ekonomického potenciálu v obci podľa štandardných ekonomických kritérií.

Hrubý domáci produkt

Graf č. 3.1: Hrubý domáci produkt na obyvateľa a rok (v EUR) podľa krajov SR.¹⁷



Ekonomický potenciál obce Vysoká pri Morave je do významnej miery ovplyvňovaný ekonomickou úrovňou celého regiónu. Bratislavský kraj, vrátane najbližších okresov Trnavského kraja, je dlhodobo ekonomicky najsilnejším regiónom SR, čo vyplýva najmä z jeho geopolitickej polohy, historického vývoja ekonomiky na území Slovenska a pozície hlavného mesta SR Bratislava ako hlavného zdroja a „nosiťľa“ kapitálu v SR.

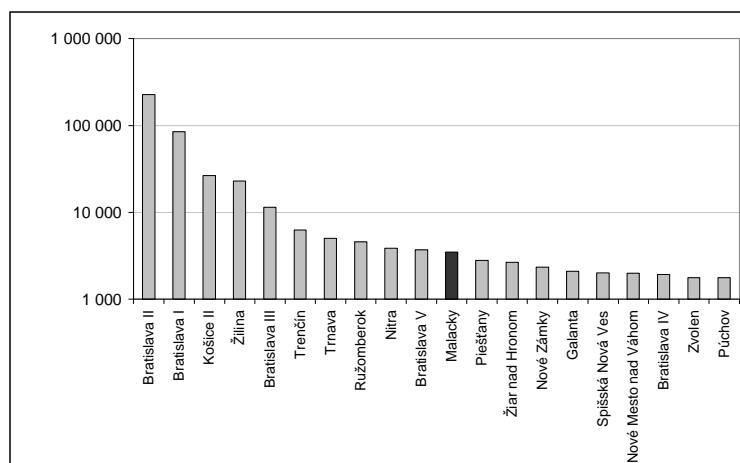
Prílev zahraničných investícií

V porovnaní prílevu priamych zahraničných investícií za roky 2000-2006 podľa okresov v SR sa okres Malacky (ktorého súčasťou je obec Vysoká pri Morave) nachádza na 11. mieste v rebríčku okresov s najvyšším prílevom priamych zahraničných investícií (Graf č. 5.). V redukovanom rebríčku, v ktorom sú bratislavské okresy považované za jeden celok príjmu investícií, obsadzuje okres Malacky 8. miesto najvyšších príjmov kapitálu v rokoch 2000-2006.

Graf č. 3.2: Rebríček okresov s najvyšším prílevom priamych zahraničných investícií v rokoch 2000-2006 (úhrnom).¹⁸

¹⁷ Zdroj: Eurostat (<http://epp.eurostat.ec.europa.eu>), Štatistický úrad (<http://px-web.statistics.sk/>); Spracovanie: autor

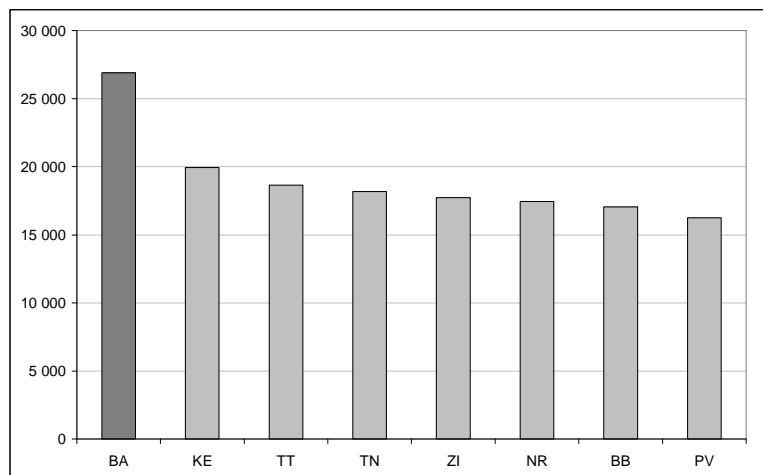
¹⁸ Zdroj: Štatistický úrad, <http://px-web.statistics.sk/>; Spracovanie: autori



Mzdy

Významným ukazovateľom dobrej ekonomickej kondície regiónu je priemerná hrubá mesačná mzda na obyvateľa (Graf č. 3.3).

Graf č. 3.3: Priemerná hrubá mesačná mzda (Sk) v roku 2006 podľa krajov.¹⁹



Obyvatelia Vysokej pri Morave, ako bude naznačené i v popise štruktúry podnikateľských subjektov, sú príjmovovo vo významnej miere naviazaní najmä na zamestnanie v najbližších hospodárskych centrách, t.j. v okresnom meste Malacky a hlavnom meste SR Bratislava. Údaje o priemernej hrubej mzde obyvateľov Malacky nie sú k dispozícii, avšak je dôležité uvedomiť si, že tieto údaje majú z hľadiska hodnotenia ekonomickeho potenciálu obce väčší význam v regionálnom porovnaní, nakoľko štruktúra výdavkov domácností je do veľkej miery naviazaná na najbližšie centrá nákupu tovarov a služieb, ktoré sa zväčša nachádzajú mimo katastra obce. Z grafu č. 6 je opäť preukázateľná vysoká ekonomicke sila regiónu v slovenských podmienkach.

Štruktúra podnikateľských subjektov v obci

Základným predpokladom dlhodobu vysokej dynamiky ekonomickeho rastu a životnej úrovne obyvateľov je súkromné vlastníctvo a garancia vlastníckych práv. Väčšina podnikateľských aktivít na území SR je v súčasnosti realizovaná už subjektami v súkromnom vlastníctve, problémy súvisiace s nižšou mierou zodpovednosti a identifikácie vlastníctva sa týkajú najmä subjektov s vlastníckymi väzbami na štát, ako aj decentralizovanú verejnú správu (samosprávu). Osobitným problémom je vlastníctvo k nehnuteľnostiam (najmä poľnohospodárskych a lesných pôd), ktorých významná časť zostáva vo vlastníctve štátu alebo v statuse nezisteného vlastníctva.

Podľa vlastníckej štruktúry pôsobia v obci Vysoká pri Morave výhradne súkromné podnikateľské subjekty.

¹⁹ Zdroj: Štatistický úrad; Spracovanie: autori

Najvýznamnejšími investormi a zamestnávateľmi v obci Vysoká pri Morave sú:²⁰

- BERTO, s.r.o. (mäsovýroba)
- ALAS Slovakia, a.s. (ťažba štrku)
- Kopltec & Enviteam (poradenstvo a výroba spaľovacích kotlov)
- Printing International ECE (výroba)
- Autooprava Kuchař (služby)

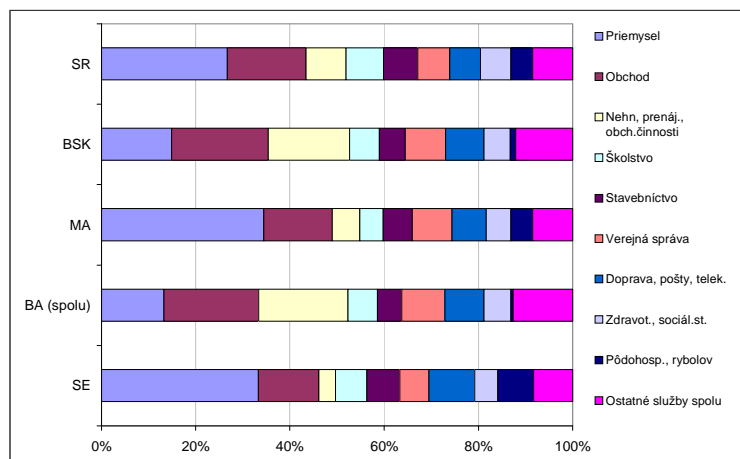
I v rámci okresu Malacky výrazne dominujú podniky so súkromným vlastníctvom a podľa údajov Štatistického úradu SR (ŠÚ SR) predstavovali v roku 2005 takmer 99,5%-ný podiel zo všetkých podnikov.²¹

Ekonomický potenciál podľa odvetvového členenia

Dôležitým predpokladom dlhodobého a progresívneho ekonomického vývoja obce je štruktúra zamestnanosti podľa odvetvového členenia, ktorá by mala disponovať dostatočnou šírkou a variabilitou, umožňujúcou flexibilné prispôsobovanie sa obyvateľov na zmeny, súvisiace s vývojom hospodárstva regiónu.

Ekonomický potenciál podľa odvetvového členenia v okrese Malacky (Graf č. 3.4) je do významnej miery viazaný na priemysel, čo by mohlo vytvárať isté riziká pre ekonomickú stabilitu regiónu, tieto však znižuje práve previazanosť obyvateľstva na trh práce v Bratislave. V súčasnosti je podiel zamestnanosti v priemysle na celkovej zamestnanosti v okrese Malacky (34,46 %) výrazne vyšší ako priemerne vykazovaný podiel v SR (26,69 %) a výraznejšie vyšší ako podiel zamestnanosti v priemysle v Bratislavskom kraji (14,84 %).

Graf č. 3.4: Pracujúci v hospodárstve SR podľa ekonomických činností v roku 2006²²



Z hľadiska zmien štruktúry zamestnanosti v okrese Malacky (Graf č. 3.5) v rokoch 2001-2006 nedochádza k zásadným zmenám, s výnimkou výraznejšieho poklesu zamestnanosti v pôdohospodárstve (reflektujúcemu celoslovenský i celosvetový trend od roku 1990) a nárastu zamestnanosti vo verejnej správe.

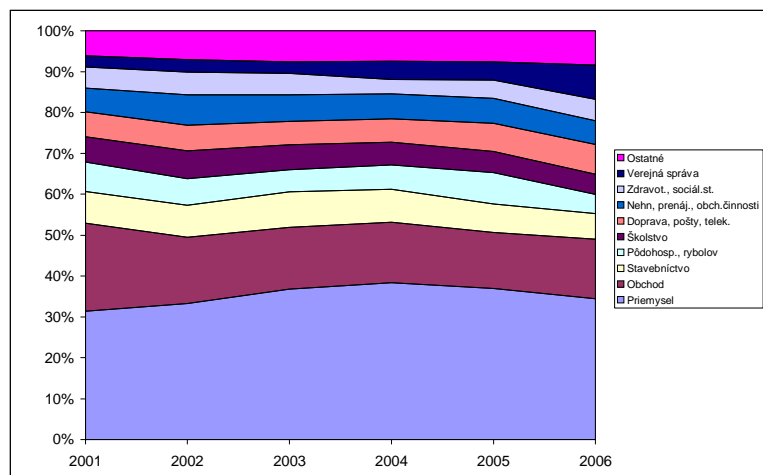
Graf č. 3.5: Vývoj podielu pracujúcich v hospodárstve v okrese Malacky podľa ekonomických činností v rokoch 2001-2006.²³

²⁰ Informácie OcÚ Vysoká pri Morave

²¹ PHSR Vysoká pri Morave.

²² Zdroj: Štatistický úrad; Spracovanie: autori

²³ Zdroj: Štatistický úrad; Spracovanie: autori



4.4 SOCIÁLNE UKAZOVATELE ĽUDSKÉHO POTENCIÁLU

Rámcové východiská

Optimálnym výstupom analýzy sociálneho potenciálu obce by malo byť získanie odpovede na otázku, do akej miery sú obyvatelia v danom regióne (obci) schopní reagovať na problémy svojej a svojho okolia na princípe osobnej zodpovednosti, svojpomoci a dobrovoľnej solidarity. Model, ktorý by odpoveď na takúto otázku poskytol v dostatočnej miere, však obsahuje príliš veľké množstvo neznámych premenných, resp. premenných, ktorých získavanie je veľmi obtiažne, pretože súvisí nielen so základnými charakteristikami sociálneho potenciálu (miera nezamestnanosti, sociálne slabých občanov, ľudí v poproduktívnom veku a pod.), ale i s množstvom iných demografických, historických, národnostných, konfesijných či geopolitických súvislostí, ktorých miera vplyvu nie je mnohokrát dostatočne preskúmaná.

Z tohto dôvodu považujeme za účelné zaoberať sa predovšetkým súčasným stavom sociálnej vybavenosti obce a aktivitami, ktoré môže iniciovať obec v záujme presadenia takých princípov v sociálnej sfére, ktoré by mohli nahradiť dnešnú závislosť mnohých ľudí na sociálnych dávkach, očakávanie pomoci od centrálnej vlády, resp. miestnej samosprávy, a povinne vynucovanú solidaritu, potláčajúcu záujem o dobrovoľnú pomoc. Práve tieto negatívne prejavy súčasnej sociálnej politiky sú totiž v rozpore s princípmi osobnej zodpovednosti, svojpomoci a dobrovoľnej solidarity. Úlohou samosprávy je citlivo vstupovať do sociálnej politiky až vtedy, keď zlyhajú všetky prirodzené inštitúcie (jednotlivec – rodina – charita). Samospráva má v súčasnosti viac kompetencií a možností pôsobenia v sociálnej oblasti, aj keď sú naďalej obmedzené a nie sú dostatočne jednoznačne vymedzené. Príkladom toho sú pretrvávajúce delené kompetencie medzi obecnou samosprávou a VÚC.

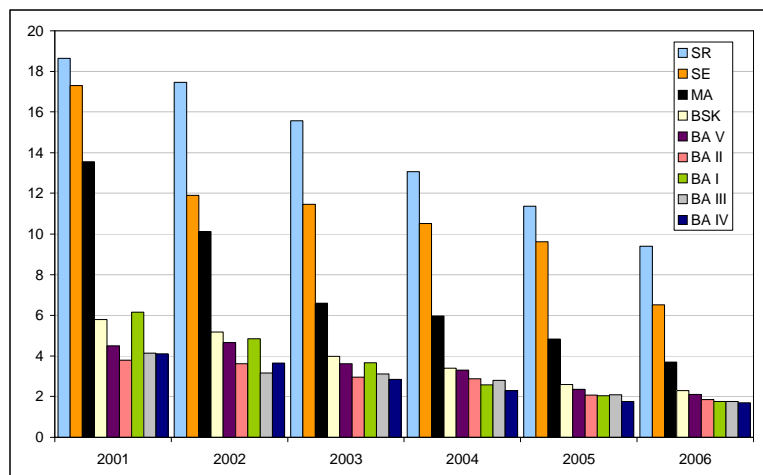
Na základe týchto princípov je venovaná pozornosť najmä skupinám občanov s potenciálnym dopytom po sociálnej a zdravotnej starostlivosti, sociálnej a zdravotnej vybavenosti pre ľudí.

Nezamestnaní

Stav a vývoj miery evidovanej nezamestnanosti poskytuje dôležitú informáciu o budúcich rizikách vzniku nestabilnej sociálnej situácie v rodinách, ktorá môže viesť k rastu tlaku na pomoc „zvonka“, či už zo strany charitatívnych organizácií, alebo – vo výnimočných prípadoch – samotnej samosprávy.

Vývoj miery evidovanej nezamestnanosti v bratislavskom regióne (Graf č. 3.7) poukazuje na veľmi pozitívny vývoj v náraste počtu zamestnaných, i napriek tomu, že okres Malacky v zamestnanosti mierne zaostáva za bratislavskými okresmi.

Graf č. 3.7: Vývoj miery evidovanej nezamestnanosti v bratislavskom regióne (2001-2006)



Starší ľudia

Ďalšou zaujímavou skupinou občanov pre potreby sociálneho potenciálu v obci Vysoká pri Morave sú starší ľudia, primárne obyvatelia v poproduktívnom veku. Aj keď staroba nie je jediným predpokladom pre rast odkázanosti na pomoc druhých, rastúci vek zvyšuje miery výskytu odkázaných občanov. Charakteristikami štruktúry obyvateľstva podľa veku sme sa zaoberali už v kapitole č. 2 (Graf č. 2.3), z ktorých vyplýva, že obec Vysoká pri Morave nepatrí medzi obce charakteristické trendom výrazného starnutia občanov a prehlbovania sa indexu starnutia. Napriek tomu možno očakávať starnutie obyvateľstva v súlade so štatistickými údajmi typickými pre celý región Záhorskej nížiny.

Ľudia s inými sociálnymi a/alebo zdravotnými problémami

Okrem starších a nezamestnaných obyvateľov sa riziká „pádu do sociálnej siete“ týkajú aj špecifických skupín obyvateľstva, ktoré sa združujú na základe určitých kolektívnych prvkov identifikácie. Môžu nimi byť napríklad mladí obyvatelia sídlisk alebo občania rómskej národnosti žijúci v izolovanom prostredí (komunitách) na okrajoch obcí. V oboch prípadoch dochádza k zvýšenému riziku vzniku drogovej závislosti (najmä alkoholizmu) a kriminality. V obci žije približne 150 občanov rómskej národnosti, z ktorých časť žije komunitným spôsobom, t.j. s príbytkami sústredenými v jednej časti obce. Stav ich sociálnej inklúzie je na pomerne dobrej úrovni, t.j. disponujú relatívne kvalitnou úrovňou bývania, aktívnej školskej dochádzky detí, zamestnanosti a zapájania sa do aktívnych prác obce. Napriek tomu možno rómsku komunitu považovať za dôležitý a potrebný objekt záujmu obce skvalitňovanie procesu sociálnej inklúzie.

5 VPLYV SAMOSPRÁVY NA EKONOMICKÝ POTENCIÁL OBCE

Obce v SR realizujú svoju ekonomickú politiku prostredníctvom regulačných opatrení a iných nariadení, rozpočtovej politiky a finančného hospodárenia. Súčasťou cieľov programu hospodárskeho a sociálneho rozvoja obce je i definovať podstatné aspekty politiky samosprávy v oblasti jej ekonomických regulácií a hospodárenia, ktoré môžu zásadným spôsobom ovplyvňovať a formovať podmienky pre ďalšiu ekonomickú rast obce.

Ďalšia významná úloha samosprávy vyplýva z jej normatívnych kompetencií, t.j. právomocí ovplyvňovať ekonomický potenciál obce prostredníctvom vlastných legislatívnych noriem (napríklad pravidiel podnikania, či užívania verejného vlastníctva).

5.1 HOSPODÁRENIE OBCE A JEJ ROZPOČTOVÁ POLITIKA

5.1.1 Vplyv samosprávy na tvorbu zdrojov v obci

Obecná samospráva je dôležitým prijímateľom (a následným spotrebiteľom) príjmov pochádzajúcich z výberu daní a poplatkov od obyvateľov (celkový príjem rozpočtu Obecného úradu Vysoká pri Morave činil v prepočte na jedného obyvateľa v roku 2006 takmer 16 tisíc Sk). Tieto sú súčasťou celého balíka aktív, ktoré sú (resp. majú byť) využívané v prospech rozvoja obce a blahobytu ich obyvateľov. Kvalitu schopnosti zhodnocovania týchto aktív je možné hodnotiť predovšetkým z dvoch hľadísk:

- 1.) z hľadiska hospodárenia obce, ktoré vyjadruje jej schopnosť viesť dlhodobo vyrovnaný rozpočet, schopnosť dlhodobého zhodnocovania aktív, schopnosť získavania externých zdrojov príjmov, zbytočného nezaťažovania rozpočtu úvermi a podobne;
- 2.) z hľadiska použitia kapitálových výdavkov, t.j. vyváženej miery výdavkov a na ciele, ktoré prirodzene prináležia pôsobeniu samosprávy.

Vyvážené a ekonomicky zdravé hospodárenie obce je nevyhnutným základom pre zvýšenie potenciálu hospodárskeho rastu celej obce.

5.1.2 Súčasný stav

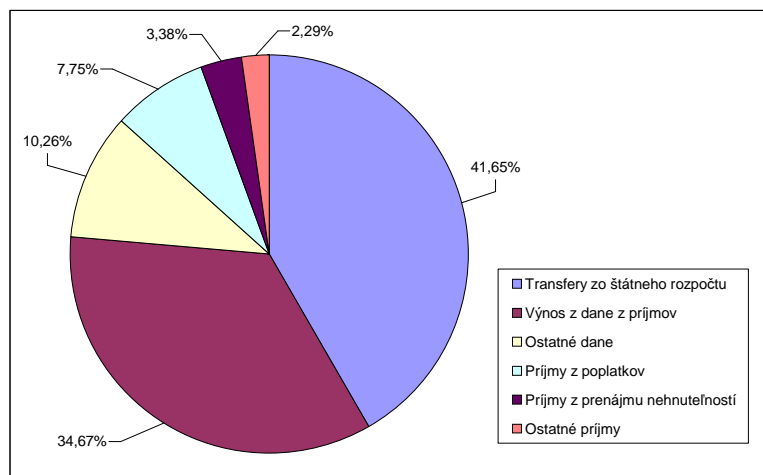
Celkové hospodárenie a finančná situácia obce

Záverečné účty obce Vysoká pri Morave za roky 2005 a 2006 vykazujú pozitívny trend prebytkového hospodárenia (1,33 mil. resp. 3,51 mil. Sk). Celková hodnota majetku (netto) má taktiež mierne rastúci trend, zo 69,25 mil. Sk (2005) na 72,8 mil. Sk (2006).

Príjmy a daňová politika obce

Obec Vysoká pri Morave financuje svoje výdavky najmä z príjmov tvorených príjmami z podielových daní, z miestnych daní a miestneho poplatku za komunálne odpady a drobný stavebný odpad, ako aj nedaňovými príjmami, kapitálovými príjmami a príjmami z grantov a transferov. Najväčším zdrojom príjmov obce sú *daňové príjmy* (takmer 45 % príjmov podľa údajov za rok 2006) a *príjmy z grantov a transferov* (41 % v roku 2006, viď graf č. 3.6.). Obec získava časť príjmov aj z prenájmu nehnuteľností v jej vlastníctve (901 tis. Sk), ako aj z príjmov v rámci poskytovania kanalizačných služieb (1,3 mil. Sk).

Graf č. 3.6: Štruktúra príjmov obce Vysoká pri Morave v roku 2006.²⁴



Spomedzi daňových príjmov získava obec najviac z podielovej dane z príjmov fyzických osôb: v roku 2006 necelých 9,3 mil. Sk, z celkových príjmov obce vo výške 26,6 mil. Sk. Druhou najväčšou položkou v daňových príjmov sú miestne dane, z ktorých obec v roku 2006 vyzbierala 2,73 mil. Sk. Zvyšné príjmy tvoria skôr minoritné čiastky.

Zákon č. 582/2004 Z.z. o miestnych daniach a miestnom poplatku za komunálne odpady a drobné stavebné odpady umožňuje obecnej samospráve ukladať 8 druhov miestnych daní a 1 miestny poplatok. Obec Vysoká pri Morave stanovuje regulačnú daňovú a poplatkovú politiku prostredníctvom VZN č. 1/2008 o miestnych daniach a o miestnom poplatku za komunálne odpady a drobné stavebné odpady, v ktorej definuje podmienky a sadzby výrubu:

- dane z pozemkov;
- dane zo stavieb;
- dane z bytov a z nebytových priestorov v bytovom dome (ďalej daň z bytov);
- dane za psa;
- dane za užívanie verejného priestranstva;
- dane za ubytovanie;

²⁴ Zdroj: Obecný úrad Vysoká pri Morave, Pozn.: v štruktúre nie sú započítané príjmy z predaja pozemkov.

- dane za nevýherné hracie prístroje;
- miestneho poplatku za komunálne odpady a drobné stavebné odpady.

Obec zatiaľ nedisponuje podrobnejšou analýzou štruktúry, výšky, efektivity a dopadov miestnych daní a poplatkov na rozvoj ekonomického potenciálu obce. V porovnaní minimálnych limitov sadzby daní, ktoré sú stanovené zákonom, a sadzby daní vybraných OcÚ Vysoká pri Morave, možno konštatovať mierne vyššiu sadzbu daní z pozemkov (max. o 60 % nad min. limit, s výnimkou dane za rybníky a chov rýb), avšak výrazne vyššiu sadzbu dane zo stavieb najmä súvisiacich s podnikaním (v jednom prípade až 35-násobok minimálneho limitu). Sadzba dane z bytov je vyššia o 50 %. Obec je taktiež vyrubovateľom dane za psa, z ktorej jej však plynie relatívne veľmi nízky príjem (40 tis. Sk v roku 2006).

Osobitným príjmom nad rámec bežných príjmov pochádzal v roku 2006 z predaja pozemkov v hodnote 3,06 mil. Sk.

V nadväznosti na povinnosť zo zákona obec ustanovuje prostredníctvom VZN miestny poplatok za komunálne odpady a drobné stavebné odpady (VZN č. 1/2007 o miestnych daniach a miestnom poplatku za komunálne odpady a drobný stavebný odpad). Využíva aj možnosť vyplývajúcu zo zákona a prostredníctvom spomínaného VZN vyrubuje miestne dane.

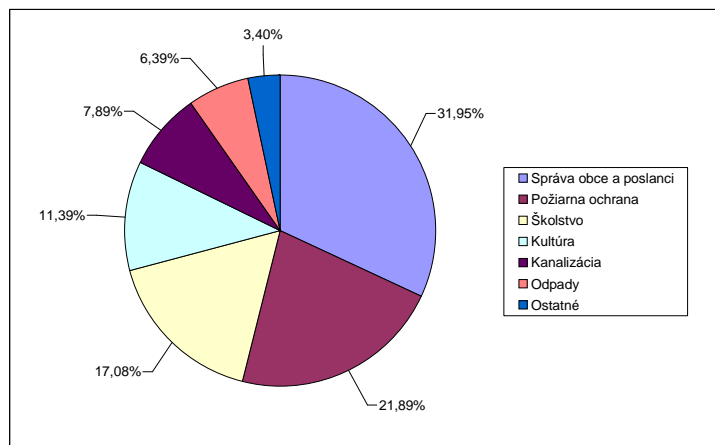
Výdavky a výdavková politika obce

Prebytkové hospodárenie v obci bolo v roku 2006 dosiahnuté aj vďaka neexpanzívnej výdavkovej politike samosprávy. Celkové výdavky predstavovali 27,8 mil. Sk, čo zodpovedá sume 14,3 tisíc Sk na obyvateľa, v roku 2005 to bolo 21,7 mil. Sk (11,3 tisíc Sk na obyvateľa). Obec nie je zaťažená úvermi.

Výdavky samosprávy sú v súčasnosti ovplyvnené najmä realizáciou zákona č. 416/2001 Z. z. o prechode niektorých pôsobností z orgánov štátnej správy na obce a na vyššie územné celky. Zákonom sa posilnilo postavenie územnej samosprávy, najmä v kompetenciách v oblasti správy pozemných komunikácií, všeobecnej vnútornej správy, vedenia matriky, sociálnej pomoci, územného plánovania a stavebného poriadku, ochrany prírody, školstva, telesnej kultúry, divadelnej činnosti, zdravotníctva, regionálneho rozvoja a cestovného ruchu.

V prípade obce Vysoká pri Morave je celkový rozpočet výdavkov (i príjmov) skreslený o skutočnosť, že obec realizuje vo svojej kompetencii nakladanie s odpadovými vodami, ktoré obvykle nepatrí medzi kompetencie obcí. Plánované výdavky na tieto služby v roku 2007 činili sumu 1,22 mil. Sk.²⁵

Graf č. 3.7: Štruktúra bežných výdavkov obce Vysoká pri Morave podľa plánovaného rozpočtu v roku 2007 (spolu 15,49 mil. Sk).²⁶



Hmotný investičný majetok

Obec Vysoká pri Morave je majiteľom viacerých budov, predovšetkým: Budova obecného úradu, Dom č. 548, Požiarna zbrojnica, budova športového štadióna, Kultúrny dom, Telocvičňa pri ZŠ, Dom smútku, Materská škola, Dom č.285, ČOV (vo výstavbe), Dom č.149, 4-bytovka učiteľov, Dom služieb, Betonová garáž, Budova č.s. 182/88, Budova základnej školy, Byt (školský v areáli). Obec je taktiež vlastníkom objektov dopravnej a technickej infraštruktúry, ktoré vyplývajú z jej kompetencií a činností, ako aj pozemkov v zost. hodnote vo výške presahujúcej 7,2 mil. Sk.

²⁵ Zdroj: Obecný úrad Vysoká pri Morave

²⁶ Zdroj: Obecný úrad Vysoká pri Morave, Pozn.: v štruktúre nie sú započítané príjmy z predaja pozemkov.

5.1.3 Zámery, návrhy, odporúčania

Z hľadiska udržania a ďalšieho rozvoja ekonomicky zdravého hospodárenia v obci je potrebné zachovať súčasný trend úverového nezaťažovania obce, zachovať vyrovnaný rozpočet a racionálne zvažovať mieru kapitálových výdavkov obce.

Vzhľadom na pomerne vysokú mieru vlastníctva nehnuteľností je potrebné zvážiť možnosti lepšieho zhodnocovania aktív obce (napríklad výraznejším vstupom na finančný trh ako náhradou za kapitál v nehnuteľnostiach), nakoľko obecné vlastníctvo nehnuteľností nesie v porovnaní s inými spôsobmi zhodnocovania aktív výrazné riziká, vyplývajúce predovšetkým z charakteru verejného obstarávania i snahy obcí využívať prenájom nehnuteľností na niektoré neefektívne prvky sociálnej politiky (podpory, zľavy na prenájmoch atď.). Minimálne v prípadoch vlastníctva objektov, ktoré neslúžia k výkonu prirodzených úloh samosprávy (nájomné byty a domy) je účelné prehodnotiť ich zotrvanie v obecnom vlastníctve a posúdiť možnosti zhodnocovania aktív inými, efektívnejšími spôsobmi. Z tohto dôvodu je potrebné zrealizovať komplexný audit hospodárenia obce s následným využitím poradenstva pri zhodnocovaní aktív obce.

Osobitný dôraz je potrebné klásť na posúdenie možností predaja správy a vlastníctva kanalizačnej sústavy, vrátane nehnuteľností, strojov a zariadení súvisiacich s nakladaním s odpadovými vodami.

Dôležitým problémom je potreba riešiť deficit neplynúcich príjmov z dane z pozemkov vo vlastníctve (resp. správe alebo nakladaní) štátu, predovšetkým v oblastiach podliehajúcim režimu ochrany prírody.

5.2 REGULAČNÉ OPATRENIA OBCE VO VZŤAHU K PODNIKANIU A NÁKLADOM OBYVATEĽOV

5.2.1 Vplyv samosprávy na rozvoj podnikania a náklady obyvateľov

Ekonomické rozhodovanie obcí vyplýva a je limitované viacerými normami, ktoré určujú jej možnosti stanovovania práva (prostredníctvom Všeobecne záväzných nariadení – ďalej VZN) a pravidiel hospodárenia. Takými sú predovšetkým:

- zákon č. 369/1990 Zb. o obecnom zriadení, zákon č. 583/2004 Z. z. o rozpočtových pravidlách územnej samosprávy a o zmene a doplnení niektorých zákonov;
- zákon č. 523/2004 Z. z. o rozpočtových pravidlách verejnej správy;
- zákon č. 564/2004 Z. z. o rozpočtovom určení výnosu dane z príjmov územnej samosprávy;
- zákon č. 582/2004 Z. z. o miestnych daniach a miestnom poplatku za komunálne odpady a drobné stavebné odpady;
- zákon č. 416/2001 Z. z. o prechode niektorých pôsobností z orgánov štátnej správy na obce a na vyššie územné celky a ďalšie.

Samospráva obce je najmä vo vzťahu k zákonu o miestnych daniach a miestnom poplatku za komunálne odpady a drobné stavebné odpady zodpovedná za významnú časť výdavkov podnikateľov a domácností v obci. Taktiež je zodpovedná za obmedzenia podnikateľských činností, náklady obyvateľov na administratívne úkony obyvateľov v komunikácii s obcou a ďalšie reštrikcie voči slobodne nakladania so svojim vlastníctvom. Z tohto dôvodu je potrebné pristupovať k stanovovaniu týchto regulácií veľmi citlivo a po racionálnom zvážení všetkých potenciálne závažných dopadov.

Osobitnou kompetenciou obce je získavanie príjmov z externých verejných zdrojov, najmä zo štrukturálnych fondov EÚ a iných dotačných programov na štátnej úrovni (Recyklačný fond, Environmentálny fond atď.).

5.2.2 Súčasný stav

Súčasná sústava právnych noriem obce Vysoká pri Morave pozostáva z 22 právnych noriem, z toho 11 VZN:²⁷

9.4.2000	VZN o poplatkoch za znečistenie ovzdušia ²⁸
2/2004	VZN – zásady hospodárenia s majetkom obce, príl.č.I 25.1.2007 VZN – zásady hospodárenia s majetkom obce ²⁹

²⁷ Informácie

²⁸ Podľa zákona č. 401/1998 Z.z o poplatkoch za znečisťovanie ovzdušia.

²⁹ Podľa §9 zákona č. 139/1991 Z.z. o majetku obcí: (1) Zásady hospodárenia s majetkom obce, ktoré určí obecné zastupiteľstvo, upravujú najmä: a) práva a povinnosti organizácií, ktoré obec založila alebo zriadila, pri správe majetku obce, b) podmienky odňatia majetku organizáciám, ktoré

2/2002	VZN – o nakladaní s komunálnym odpadom a drobným stavebným odpadom ³⁰
3/2004	VZN – o poskytovaní dotácií a návratných finančných výpomocí ³¹
1/2007	VZN – o miestnych daniach a miestnom poplatku za komunálne odpady a drobným stavebným odpadom ³²
17.9.1998	VZN o podmienkach predaja výrobkov a poskytovania služieb na trhovom mieste ³³
29.3.2007	VZN o vytváraní životného prostredia v obci ³⁴
2/2004	VZN o školskom obvode ZŠ ³⁵
12.10.2006	VZN – prevádzkový poriadok pre pohrebisko ³⁶
23.11.2006	VZN o poplatkoch za úkony vykonávané na obecnom úrade ³⁷
1.3.2005	VZN o spôsobe určenia náhrady, o výške úhrady a spôsobe platenia úhrady za opatrovateľskú službu ³⁸

Zásady hospodárenia obce Vysoká pri Morave určuje VZN o zásadách hospodárenia s majetkom obce zo dňa 1.1.2004. VZN z 2.9.1998 definuje podmienky predaja výrobkov a poskytovania služieb na trhovom mieste vo Vysokej pri Morave.

Analýza vybraných regulačných opatrení sa nachádza v častiach venujúcich sa dopadom týchto opatrení na konkrétne oblasti, ktorým sa venujú.

Z hľadiska získavania príjmov z externých verejných zdrojov, najmä zo štrukturálnych fondov EÚ, sa prejavuje negatívny vplyv zaradenia oblasti do Bratislavského samosprávneho kraja, ktorý má v porovnaní s inými krajinami obmedzené možnosti čerpania prostriedkov, hoci úroveň rozvoja infraštruktúry nedosahuje kritériá rozvinutej oblasti.

5.2.3 Zámery, návrhy, odporúčania

Z hľadiska rozvoja podnikania v obci je pre rozhodovanie samosprávy dôležité rozumieť a citlivo prehodnocovať dopady obecných regulácií na ekonomiku obyvateľov obce, t.j. hľadať optimálnu, efektívnu a čo najnižšiu mieru výberu daní a poplatkov v zmysle obecných kompetencií. Pre udržanie konkurencieschopnosti obce voči okolitým obciam je potrebné byť na poprednom mieste v znižovaní miery daňového a poplatkového zaťaženia obyvateľov obce, a každoročne prehodnocovať dopady tohto zaťaženia na rozvoj podnikania a náklady obyvateľov.

Z hľadiska deficitu možnosti získavania príjmov zo štrukturálnych fondov EÚ je potrebné vyvinúť (v spolupráci s ďalšími dotknutými obcami) aktivity smerujúce k vyrovnaní možnosti prístupu k finančným zdrojom na investície do infraštruktúry obce.

5.3 INFORMÁCIE

5.3.1 Vplyv samosprávy na informovanosť

Dostupnosť informácií je dôležitým faktorom pre znižovanie transakčných nákladov na uskutočnenie výmeny, v mnohých prípadoch je dokonca najvýznamnejším atribútom, ktorý rozhoduje o uskutočnení výmeny. To znamená, že dostupnosť informácií môže mnohokrát významne ovplyvňovať celkový hospodársky rast obce. Úloha samosprávy v poskytovaní informácií je preto mimoriadne významná

obec založila alebo zriadila, c) postup prenechávania majetku do užívania, d) nakladanie s cennými papiermi, e) ktoré úkony organizácií podliehajú schváleniu orgánmi obce.

³⁰ §39 a nasl. zákona č. 223/2001 Z.z. o odpadoch a o zmene a doplnení niektorých zákonov: Obec upraví podrobnosti o nakladaní s komunálnymi odpadmi a s drobnými stavebnými odpadmi a elektroodpadmi z domácností všeobecne záväzným nariadením, v ktorom ustanoví najmä podrobnosti o spôsobe zberu a prepravy komunálnych odpadov, o spôsobe separovaného zberu jednotlivých zložiek komunálnych odpadov, o spôsobe nakladania s drobnými stavebnými odpadmi a elektroodpadmi z domácností, ako aj miesta určené na ukladanie týchto odpadov a na zneškodňovanie odpadov.

³¹ Podľa zákona č. 369/1990 Zb. o obecnom zriadení a zákona č. 523/2004 Z.z. o rozpočtových pravidlách verejnej správy a o zmene a doplnení niektorých zákonov

³² Podľa zákona č. 582/2004 Z.z. o miestnych daniach a miestnom poplatku za komunálne odpady a drobné stavebné odpady

³³ Podľa §3 zákona č. 178/1998 Z.z. o podmienkach predaja výrobkov a poskytovania služieb na trhovom mieste: Obec všeobecne záväzným nariadením upraví predaj výrobkov a poskytovanie služieb na trhovom mieste, najmä a) druh predávaných výrobkov a poskytovaných služieb, b) druh, obdobie konania a rozsah príležitostných trhov, c) trhovú dobu, predajný a prevádzkový čas, d) technické, prevádzkové a estetické podmienky stánku s trvalým stanovištom [§ 2 ods. 1 písm. f)], e) ďalšie skutočnosti dôležité z hľadiska obce.

³⁴ V nadväznosti na viaceré právnych noriem v oblasti stavebného zákona, ochrany prírody, občianskeho zákonníka atď.

³⁵ Podľa § 8 zákona č. 596/2003 Z.z. o štátnej správe v školstve a školskej samospráve: (1) Obec určí svojím všeobecne záväzným nariadením školský obvod základnej školy zriadenej obcou.

³⁶ Podľa zákona č. 470/2005 Z.z. o pohrebníctve a o zmene a doplnení zákona č. 455/1991 Zb. o živnostenskom podnikaní (živnostenský zákon) v znení neskorších predpisov

³⁷ Podľa zákona č. 145/1995 Z.z. o správnych poplatkoch

³⁸ Podľa zákona č. 195/1998 Z.z. o sociálnej pomoci

a neoceniteľná, pretože umožňuje s relatívne nízkymi nákladmi informovať verejnosť na miestach a spôsobmi, ktoré sú verejne známe. Vysoký dôraz je pritom potrebné klásť na rozsah, hĺbku, prehľadnosť a pútavosť poskytovaných informácií.

5.3.2 Súčasný stav

Internetová stránka obce

Obec spravuje internetovú stránku obce <http://www.vysokaprimorave.sk/>, ktorú priebežne naplňa informáciami o činnosti a zložení zastupiteľstva, ako informáciami o kultúrnych podujatiach a aktualitami zo života v obci.

Tlačené periodikum

Obec vydáva občasník (spravidla štvrťročník) Vysočan, ktorý pútavou a prehľadnou formou informuje najmä o činnosti starostu a zastupiteľstva a informáciách o kultúrnych podujatiach a aktualitami zo života v obci.

Informačná kancelária

Obec v roku 2006 realizovala projekt zriadenia Turistickej informačnej kancelárie TIK NIVA (Financovanie: Program INTERREG IIIA, opatrenie 1.3. Turizmus a voľný čas a obec Vysoká pri Morave). Partnermi na projekte sú GIZ Marchfeld (Marchegg), Weinviertel Tourismus GmbH., Poysdorf a Mikroregión Borina.

Ciele projektu:³⁹

- vytvoriť podporný inštitucionálny bod pre zintenzívnenie rozvoja v oblasti turistiky/ agroturistiky a relaxácie,
- poskytovať turistický informačný servis pre cieľové skupiny, ohľadne možností turistiky, agroturistiky, trávenia voľného času,
- výkon marketingu a komunikácie ponuky zaujímavých lokalít a služieb v cieľovom území,
- zvýšenie informovanosti verejnosti v mikroregióne, regióne Záhorie a v partnerskom regióne Weinviertel o aktivitách a turistických možnostiach v cieľovom území,
- aktívne pôsobenie na rozvoj turistickej infraštruktúry a služieb v cieľovom území a usporadúvanie turistických a kultúrnych podujatí s konkrétnym cezhraničným dopadom,
- prispieť k zmierneniu periférneho charakteru územia,
- transfer know-how, koordinácia a harmonizácia aktivít podobných TIK na Slovensku a v Rakúsku.

Obecný rozhlas

V obci je vybudovaný obecný rozhlas, ktorý je pravidelne využívaný.

Informačné plochy

V obci sú inštalované informačné plochy (osadené tabule), ktoré obec využíva na informovanie občanov.

5.3.3 Zámery, návrhy, odporúčania

V najbližšom období je dôležité upriamiť pozornosť predovšetkým na tieto aktivity:

- maximalizovať rozsah informácií internetovej stránky obce, s pravidelným dopĺňaním informácií o hospodárení obce, majetku obce, o kultúrnych aktivitách, informácií o možnostiach turistických a športových aktivít, ubytovania, stravovania, dopravy a ďalších,
- pokračovať vo vydávaní občasníka Vysočan,
- posúdiť možnosti rozšírenia informačných plôch a iných spôsobov poskytovania informácií.

³⁹ Občianske združenie Pre Záhorie, http://www.prezahorie.com/download/Zriadenie_TIK_NIVA_Vysoka_pri_Morave.pps

6 VPLYV SAMOSPRÁVY NA ROZVOJ INFRAŠTRUKTÚRY

6.1 SOCIÁLNA A ZDRAVOTNÁ INFRAŠTRUKTÚRA

6.1.1 Vplyv samosprávy na sociálnu a zdravotnú infraštruktúru

Zákon č. 195/1998 Z. z. o sociálnej pomoci v znení neskorších predpisov preniesol časť zodpovednosti za výkon politiky v oblasti sociálnej pomoci na obce. Ide predovšetkým o možnosť zriaďovania zariadení sociálnych služieb: domov sociálnych služieb pre deti, ktorým sa poskytuje starostlivosť denne, domov dôchodcov, zariadenie chráneného bývania, zariadenie opatrovateľskej služby. Na poskytovanie starostlivosti v zariadeniach sociálnych služieb samosprávny kraj a obec zriaďujú tieto zariadenia sociálnych služieb: domov sociálnych služieb pre deti, ktorým sa poskytuje starostlivosť týždenne a celoročne, domov sociálnych služieb pre dospelých, ktorým sa poskytuje starostlivosť celoročne a týždenne, domov dôchodcov, domov pre osamelých rodičov, stanica opatrovateľskej služby, útulok, rehabilitačné stredisko. Obec zriaďuje okrem zariadení sociálnych služieb aj domov-penzión pre dôchodcov, klub dôchodcov, jedáleň pre dôchodcov, stredisko osobnej hygieny, pracovňu. Obec a samosprávny kraj zriaďujú zariadenia sociálnych služieb ako svoje rozpočtové organizácie, príspevkové organizácie, iné právnické osoby alebo ako organizačné jednotky obce a samosprávneho kraja.⁴⁰

6.1.2 Súčasný stav

Sieť sociálnej a zdravotnej vybavenosti na území SR je rozmiestnená na základe mechanizmov, ktoré reflektujú dopyt po týchto službách, ale aj ekonomickú efektívnosť z hľadiska ich rozmiestnenia. Z tohto dôvodu nemusí byť úloha samosprávy vo vytváraní tlaku na vznik týchto služieb vždy užitočná alebo dôležitá.

V obci Vysoká pri Morave sa nenachádzajú žiadne zariadenia sociálnych služieb. V obci sa nachádza zdravotnícke zariadenie – obvodné stredisko s neštátnymi ambulanciami pre dospelých a deti, ako aj zubná ambulancia a lekáreň.

Obec Vysoká pri Morave pravidelne každý mesiac vypláca školopovinným deťom /ako aj deťom z materskej školy/ z rodín, ktoré spadajú do hmotnej núdze, príspevok na stravu, motivačný príspevok a každý školský polrok aj príspevok na školské pomôcky. Motivačný príspevok je vyplácaný v priemere piatim deťom, ktoré dosahujú zodpovedajúci vyučovací priemer. Podľa priemeru prospechu majú deti nárok na určitú výšku príspevku /300,- a 500,- Sk/. Vypláca sa rodičom na základe podpisu a vyúčtováva sa Úradu práce, sociálnych vecí a rodiny Malacky. Príspevok na stravné sa vypláca v priemere v priemere desiatim deťom z materskej školy, základnej školy – I. a II. stupeň. Stravná jednotka pri stravnom v MŠ je 30,- Sk, z toho rodič platí 5,- Sk a úrad práce dopláca 25,- Sk, podobne na základnej škole. Vedúca školskej jedálne predkladá faktúry za predchádzajúci mesiac, ktoré sú zasielané na vyúčtovanie Úradu práce, sociálnych vecí a rodiny Malacky. Príspevok na školské pomôcky je vyplácaný raz za školský polrok vo výške 500,- Sk na dieťa. V priemere túto dávku poberá deväť detí.⁴¹

Momentálne obec nerealizuje opatrovateľskú službu.

6.1.3 Zámery, návrhy, odporúčania

Zdravotnícke zariadenia v obci sa nachádzajú v dome určenom na demoláciu, čo vytvára zásadnú potrebu pre umiestnenie do iného zdravotníckeho zariadenia, resp. výstavbu nového zdravotníckeho zariadenia.

Z hľadiska očakávaného rastu počtu obyvateľov a zmeny vekovej štruktúry smerom k poproduktívnemu veku, predpokladá sa budovanie stacionára pre seniorov.

6.2 OBČIANSKA INFRAŠTRUKTÚRA

6.2.1 Vplyv samosprávy na rozvoj občianskej infraštruktúry

Úroveň občianskej vybavenosti v obciach je limitovaná najmä finančnými možnosťami obce pre vyvíjanie podmienok na rozvoj občianskych (najmä spoločenských) aktivít v obci, ako aj – do istej miery – demografickou štruktúrou obyvateľstva, ktorá presúva centrá najmä kultúrneho, športového

⁴⁰ §18 zákona č. 195/1998 Z.z. o sociálnej pomoci

⁴¹ Informácie Obecného úradu Vysoká pri Morave

a vzdelanostného vyžitia do obcí a miest vyššej úrovne. Kvalita občianskej vybavenosti je tak hodnotená najmä z pozície najvýznamnejšej kompetencie samosprávy v tejto oblasti, t.j. základného školstva.

Kompetencie v oblasti školstva boli na obce a mestá prenesené zo štátnej správy v rámci procesu reformy verejnej správy zákonom č. 416/2001 Z. z. o prechode niektorých pôsobností z orgánov štátnej správy na obce a na vyššie územné celky, ktorého ustanovenia týkajúce sa školstva nadobudli účinnosť 1. júla 2002. Zákom č. 596/2003 Z.z. o štátnej správe v školstve a školskej samospráve obec pri prenesenom výkone štátnej správy zriaďuje a zrušuje podľa siete: základné umelecké školy, materské školy, školské kluby detí, školské strediská záujmovej činnosti, centrá voľného času, zariadenia školského stravovania pre žiakov základných škôl a pre deti materských škôl, jazykové školy pri základných školách, strediská služieb škole. Obec taktiež vytvára podmienky na výchovu a vzdelávanie detí a žiakov najmä tým, že zriaďuje školy a školské zariadenia, plnenie povinnej školskej dochádzky v základných školách, ktorých je zriaďovateľom, zabezpečenie výchovy a vzdelávania detí a žiakov so špeciálnymi výchovno-vzdelávacími potrebami v školách a v školských zariadeniach, ktorých je zriaďovateľom.

Okrem školských kompetencií patrí k najvýznamnejším kompetenciám samosprávy jej vplyv na rozvoj kultúrneho života (infraštruktúry) v obci, ktorý je viazaný predovšetkým na základné zdroje obce z rozpočtu verejnej správy.

6.2.2 Súčasný stav

Základná škola a materská škola

Obec Vysoká pri Morave je zriaďovateľom rozpočtovej organizácie so samostatnou právnou subjektivitou – Základná škola s materskou školou. V ZŠ sa vyučuje 154 detí v 9 triedach, 6 detí sa vyučuje v špeciálnej triede (stav v roku 2008).

Materská škola má 2 triedy so 48 deťmi (stav v roku 2008), poskytuje poldennú a celodennú starostlivosť deťom od 2,5 do 6 rokov a deťom s odloženou povinnou školskou dochádzkou. Budova je dvojpodlažná, prízemie tvoria 1 trieda, 1 spálňa, 2 triedy školského klubu, kuchyňa - výdajňa stravy, jedáleň, zborovňa - riaditeľňa, pracovňa, sklad pomôcok a sklad prádla, účelové priestory pre personál a sociálne zariadenia. Na poschodí sa nachádzajú 1 trieda, 1 spálňa, sociálne zariadenia, telocvičňa.⁴²

Stredné školy, vysoké školy a celoživotné vzdelávanie

Obec nie je zriaďovateľom žiadnej inej vzdelávacej inštitúcie.

Klub dôchodcov

V rámci starostlivosti o dôchodcov však obec prevádzkuje Klub dôchodcov s kapacitou 40 stoličiek, ktorý je starším občanom sprístupnený dvakrát týždenne.⁴³ Obec taktiež prispieva na dary pri významných príležitostiach a na posedenia pre dôchodcov (30 tis. Sk plánovaný rozpočet v roku 2007).

Kultúrne a spoločenské stredisko

Materiálno-technickú základňu pre kultúrne a spoločenské aktivity obyvateľov obce tvoria v súčasnosti tieto objekty:⁴⁴

- sobášna sieň a zasadacie miestnosti v rámci Obecného úradu;
- kultúrny dom s obecnou knižnicou.

Objekt bývalého kina bol vydaný v rámci reštitúcie pôvodnému vlastníkovi.

Spoločenská sála kultúrneho domu je využívaná najmä pre zábavy, plesy a iné obecné akcie. Využívaná je aj pre rôzne slávnostné zhromaždenia občanov. Na druhom nadzemnom podlaží sa nachádza Obecná knižnica, na bočnej strane prízemí sa nachádza aj zasadacia miestnosť pre cca. 40 osôb a klubová miestnosť.

⁴² Informácie OcÚ VpM

⁴³ Zdroj: Obecný úrad Vysoká pri Morave

⁴⁴ ÚPN obce Vysoká pri Morave

Pešia zóna

Obec nedisponuje pešou zónou, celkové riešenie centrálnej obecnej zóny je nevyhovujúce, čo vytvára zásadné problémy pre rozvoj kultúrnych podujatí v obci, ktoré sa sústreďujú v náhradných priestoroch na okraji obce pri hrádzi Moravy.

Obecný úrad

V obecnom úrade sa nachádza sobášna sieň pre cca 20 osôb a zasadacia miestnosť pre cca 20 osôb. Tieto priestory vzhľadom na stiesnenosť situovaním obecného úradu, ako aj stavom objektu a jeho kapacitou, považujú sa za nevyhovujúce.⁴⁵

Budova je z 30. rokov minulého storočia, je to štátny konfiškát na základe prepadnutia v 1948. S budovou sa po roku 1989 nebolo možné právne nakladať až do rozhodnutia Krajského súdu v 2006, ktorý rozhodol o tom, že budova je majetkom obce. K rekonštrukcii objektu preto dochádza až v súčasnosti.

Iné kultúrne inštitúcie a organizácie

V obci pôsobí Klub Mladých, ktorý vznikol v roku 2004 ako riadne zaregistrovaná organizácia. Pri jeho vzniku stáli v prvom rade ľudia, ktorí mali záujem sa stretávať a vymýšľať rôzne akcie pre oživenie spoločenských podujatí v obci. Klub pôsobí v priestoroch kultúrneho domu, tzv. „Pekle“. KM predkladá svoj plán aktivít na schválenie obecnému zastupiteľstvu a starostovi. Klub má niekoľko tradícií, nar. tradičná Oldies party, futbalový turnaj o putovný pohár starostu obce, či Mikuláš.

Ďalej v obci pôsobia:⁴⁶

- Rybársky zväz (prvé zmienky o rybárskom cechu sú zo 17. storočia)
- Poľovnícky zväz (prvá zmienka je z konca 19. storočia)
- Dobrovoľný zbor hasičov (založený r. 1883)
- Červený kríž
- Spevácky chrámový zbor
- Slovenský zväz drobnochovateľov
- Lesné a pôdne spoločenstvo
- Združenie vlastníkov poľnohospodárskej pôdy
- Združenie vlastníkov poľných pozemkov.

Kultúrne podujatia

Obec organizuje viacero kultúrnych podujatí, najmä pri príležitostiach: Víťanie Nového roka, Fašiangy – sprievod masiek, topenie Moreny, Veľkonočné sviatky, Deň učiteľov, Stavanie Májov, parkúrové preteky o cenu starostu obce, MDD, Letný slnovrat, Hodová zábava, Výročie založenia cirkevného zboru, Jesenná rovnodennosť – Bosorky, posedenie pre dôchodcov, pamiatka zosnulých, Mikuláš a adventný koncert.⁴⁷

Ďalšie možnosti kultúrno – spoločenského vyžitia občanov sú viazané najmä na dostupnosť centier Bratislava a Malacky. Obec pravidelne organizuje zájazdy na **kultúrne pamiatky**.

Šport

V obci sa nachádza športový areál, na ktorom sa nachádza futbalové ihrisko so sociálnym vybavením (šatne, sprchy, WC). Základná škola má svoju vlastnú telocvičňu. V obci pôsobia dva jazdecké kluby - Jazdecký klub s parkúrom a Jazdecký klub CANTER s chovom dostihových koní. Oba sú situované v bývalom PD lokalita Nivky a Klíny.

V rámci využívania futbalového štadióna pôsobí v obci viacero futbalový mužstiev futbalového oddielu. Futbalový klub pôsobí v obci od roku 1922, jeho súčasný názov je TJ Družstevník Vysoká pri Morave. Má 3 súťažné družstvá (I. mužstvo, dorast a žiakov, plus 2 nesúťažné mužstvá: prípravku a starých pánov).⁴⁸ Vybudované je jedno hlavné trávnaté ihrisko a objekt základného vybavenia, obsahujúci hygienické zariadenia.⁴⁹ Budovy sú majetkom obce a TJ ich má len v bezplatnom prenájme.

⁴⁵ detto

⁴⁶ detto

⁴⁷ <http://www.vysokaprimorave.sk/>

⁴⁸ Informácia starostu obce Dušana Dvorana.

⁴⁹ ÚPN obce Vysoká pri Morave

Bezpečnosť

Obec z ekonomických dôvodov neprevádzkuje obecnú políciu.

Pamiatky

Z kultúrno-historických pamiatok je významný rímskokatolícky kostol sv. Andreja Apoštola. Pôvodne barokový kostol po roku 1660 prestavali a v roku 1892 rozšírili.⁵⁰ Prevládajúci sloh je novorománsky. Kostol je národnou kultúrnou pamiatkou.⁵¹

V obci sa nachádza viacero ďalších cirkevných a svetských pomníkov:

- Kaplnka Sv. Jána Nepomuckého – Hlavná ul.
- Socha Sv. Floriána – Námestie Oslobodenia
- Pomník obetí I. sv. vojny – Hlavná ul. pri kostole
- Pomník obetí boja proti fašizmu – umiestnený na cintoríne pri dome smútku

Cintorín

V k.ú. sa nachádza jeden cintorín. Cintorín je majetkom rímskokatolíckej cirkvi.⁵² Pohrebné služby realizuje súkromná firma (živnostník) Robert Dinuš - SOLAMEN, ktorá má s obcou zmluvu o prenájme Domu smútku (vo vlastníctve obce).

6.2.3 Zámery, návrhy, odporúčania

Základná škola a materská škola

Základná škola bola otvorená v 1960, avšak odvtedy nebola v škole vykonaná žiadna zásadná rekonštrukcia. Technický stav budovy nevyhovuje súčasným štandardom, potrebné je riešiť najmä tepelné straty (kompletná výmena okien a rekonštrukcia kúrenia s výnimkou realizovanej výmeny kotlov), taktiež výmena elektroinštalácie a ďalšie servisné práce (fasáda, strecha atď.).

V záujme podpory športových aktivít mládeže vzniká potreba budovania a rekonštrukcie školských ihrísk.

Materská škola bola postavená v 1988, avšak vzhľadom na jej najväčšie energetické straty zo všetkých nehnuteľností v správe alebo kompetencii obce je potrebné vykonať rekonštrukciu vedúcu k eliminácii tepelných strát.

Obecný úrad

Vzhľadom na dlhodobo nerekonštruovaný objekt je potrebné pokračovať v súčasnej rekonštrukcii budovy.

Bytová výstavba

ÚPN obce Vysoká pri Morave plánuje výstavbu cca. 410 domov s 1100 novými obyvateľmi, s výhľadovým počtom 3 000 obyvateľov v roku 2020. Návrh rieši nové územia ako ponuku pre výstavbu rodinných domov pre obyvateľov zo širšieho územia aglomerácie Bratislavy, ktorí majú podmienky a ambície bývať vo vidieckom prostredí satelitného zázemia mesta. Ďalší rozvoj bývania v obci je navrhovaný kombinovanými formami rodinnej zástavby v existujúcich záhradách a s tvorbou nových ucelených uličných celkov, predovšetkým:

- priebežným skvalitňovaním súčasného bytového fondu a využitie rezerv obývaného domového fondu v pôvodnej zástavbe (cca 30 domov resp. bytov);
- dostavbou voľných preluk v rámci súčasnej uličnej zástavby na pozemkoch v zastavanom území obce podľa ÚPN (cca 30 domov);
- využitie záhrad rodinnej zástavby na zahusťovanie (cca 130 domov);
- výstavba v nových lokalitách územia obce (cca 220 domov);
- rozšírenie inžinierskych sietí.

V roku 2006 obec uskutočnila predaj svojich pozemkov pre novú výstavbu vo výške 3,06 mil. Sk.⁵³ Mesto taktiež pripravuje projekt na regeneráciu sídiel.⁵⁴

⁵⁰ <http://www.zahorie.info/Default.aspx?id=48>

⁵¹ Register nehnuteľných národných kultúrnych pamiatok, <http://www.pamiatky.sk/pamiatky/fondy/nehnutelne-pamiatky?a=nehnutelne&dj=106&id=2232>

⁵² Informácia OcÚ VpM

⁵³ Výkaz o plnení rozpočtu, 2006. OcÚ Vysoká pri Morave.

⁵⁴ Informácia OcÚ Vysoká pri Morave.

Šport

Futbalový klub je bez majetku, ihrisko je postavené vrátane budov na nevysporiadaných pozemkoch. Z toho vyplýva potreba odkúpenia pozemkov pod ihriskom a celková generálna oprava futbalového štadióna, rekonštrukcia budov ihriska, rekonštrukcia zavlažovania ihriska, rekonštrukcia oplotenia hracej plochy a ihriska, rekonštrukcia príslušených ihrísk pre športové vyžitie občanov. Predpokladá sa taktiež vybudovanie tréningového komplexu v priestoroch bývalého smetiska (uzatvorenej skládky).

Bezpečnosť

V záujme zvýšenia bezpečnosti obyvateľov je v zámeroch obce zahrnutá možnosť postupného budovania kamerového systému, v prvej fáze v centrálnej zóne obce. Taktiež je potrebné posúdiť a následne realizovať rozšírenie a rekonštrukciu verejného osvetlenia.

Kultúrne a spoločenské stredisko

Vzhľadom k tomu, že technický stav budovy nevyhovuje súčasným štandardom, potrebné je riešiť celkovú rekonštrukciu objektu, predovšetkým zateplenia, dobudovania kuchyne a svadobnej miestnosti.

Pamiatky a pešia zóna

V územnom pláne je navrhnuté urbanisticko – architektonické skvalitnenie prostredia okolo všetkých objektov pamiatkového charakteru, tak aby boli atraktívnou súčasťou zástavby obce.

Ťažiskom riešenia je centrálna časť obce s vytvorením nových peších priestorov, revitalizácie námestia počnúc sv. Floriánom, pokračujúc pri Dome služieb a končiac na jednej strane pri kostole a na druhej strane pri parku – kaplnke sv. Jána.. **Dôležitou súčasťou riešenia je revitalizácia zelene a drobnej architektúry.** Obdobne je navrhnutá renovácia samostatných objektov s pôvodnou architektúrou v zástavbe obce podľa samostatných regulatív. **Súčasťou riešenia je aj zvýšenie kultúrnej hodnoty sídla tvorbou systému sídelnej zelene so zapojením súčasných plôch parčíkov a zelene v zastavanom území, riešenie ich revitalizácie a previazanie na krajinnú zeleň.** V rámci katastra obce je riešené skvalitnenie prostredia okolo sakrálnych a pamätných objektov pri cestách vo voľnej krajine, ktoré významne dotvárajú kultúrno-historický a krajinný obraz Záhoria. Predpokladá sa taktiež rekonštrukcia kostola a oprava sakrálnych pamiatok.

Kultúrne podujatia

V záujme ďalšieho rozvoja kultúrno-spoločenských aktivít je potrebné ďalej rozvíjať súčasné aktivity a vytvoriť podmienky pre väčší rozsah kultúrnych podujatí.

Cintorín

Z hľadiska zabezpečenia rozvoja cintorína navrhuje územný plán, s ohľadom na plánovaný nárast obyvateľstva, v prvom rade komplexné vyhodnotenie jeho skutočného využitia a kapacít v súčasnosti. Nakoľko je rozšírenie existujúceho cintorína plošne aj priestorovo obmedzené jeho situovaním v obci a okolitej zástavbe, navrhuje sa vymedziť v prípade potreby rezervnú plochu ROV2 pre možnosť jeho budúceho rozšírenia. Táto plocha sa nachádza na východnom okraji Poľnej ul. pri železničnom telese vo vzdialenosti cca 500 m od existujúceho cintorína. Plocha o výmere 18 100 m² je priamo dopravné prístupná z Poľnej resp. Hraničiarkej ul.

Priemyselný park

V roku 2001 bol vypracovaný zámer na realizáciu Priemyselného parku – Vysoká pri Morave, ktorý by sa mal nachádzať na juhozápadnej strane obce medzi existujúcou štrkovňou a obcou. V priestore tohto parku bude povolená výrobná činnosť, ktorá je z hľadiska ekológie a ochrany životného prostredia nezávadná, a to predovšetkým výroba ľahkého priemyslu, bielej techniky, počítačovej techniky a jej komponentov. V budúcnosti sa v obci predpokladá len rozvoj malého a stredného podnikania.

6.3 DOPRAVNÁ INFRAŠTRUKTÚRA

6.3.1 Vplyv samosprávy na dopravnú infraštruktúru

Pozemné komunikácie sa rozdeľujú podľa dopravného významu, určenia a technického vybavenia na diaľnice, cesty, miestne komunikácie a účelové komunikácie. Podľa cestného zákona⁵⁵ sú orgánmi štátnej správy pre pozemné komunikácie ("cestný správny orgán"):

- a) ministerstvo,
- b) krajské úrady pre cestnú dopravu a pozemné komunikácie (ďalej len "krajský úrad dopravy"),
- c) obvodné úrady pre cestnú dopravu a pozemné komunikácie (ďalej len "obvodný úrad dopravy").⁵⁶

Obvodné úrady dopravy vykonávajú štátnu správu vo veciach ciest II. a III. triedy.

Miestnu štátnu správu vo veciach miestnych komunikácií a účelových komunikácií vykonávajú obce ako prenesený výkon štátnej správy. Obce na miestnych komunikáciách a na účelových komunikáciách určujú so súhlasom dopravného inšpektorátu použitie dopravných značiek, dopravných zariadení a povoľujú vyhradené parkoviská. Obce v rámci preneseného výkonu štátnej správy prejednávajú priestupky podľa § 22c zákona na úseku miestnych komunikácií a účelových komunikácií.

Vlastníctvo komunikácií

Diaľnice, cesty pre motorové vozidlá a cesty I. triedy vrátane ich prejazdných úsekov cez colné priestory a obce sú vo vlastníctve štátu. Cesty II. triedy a III. triedy vrátane ich prejazdných úsekov cez obce sú (až na výnimky) vo vlastníctve samosprávneho kraja. Prejazdne úseky ciest II. a III. triedy cez colné priestory sú vo vlastníctve štátu. Miestne komunikácie sú vo vlastníctve obcí. Účelové komunikácie sú vo vlastníctve štátu alebo iných právnických osôb alebo fyzických osôb.⁵⁷

6.3.2 Súčasný stav

Poloha obce Vysoká pri Morave je z hľadiska nadväznosti na dopravnú infraštruktúru vyššieho rádu pomerne priaznivá, čo je spôsobené viacerými skutočnosťami, predovšetkým historickým vývojom regiónu, jeho priaznivými morfolofickými pomermi (rovinný reliéf), ale najmä blízkosťou hlavného mesta SR Bratislavy. Zároveň je Záhorská nížina významným dopravným koridorom celoštátneho až medzinárodného významu, čo vyplývalo z politického vývoja na území Slovenska v 20. storočí, kedy vybudovanie diaľnice D2 bolo nevyhnutným riešením prepojenia Prahy, Brna a Bratislavy. Diaľnica D2 (hranica s Českou republikou, Kúty – Malacky – Bratislava – Rusovce, hranica s Maďarskom) je súčasťou medzinárodného ťahu E65, dôležitými koridorami sú i cesta I/2 (hranica s Maďarskom – Bratislava – Malacky – Holíč) a železničná trať č. 110 Bratislava – Kúty – Břeclav. V širšom okolí obce sa nachádzajú hraničné priechody s Rakúskom. Prvý hraničný priechod na Záhorí otvorený v roku 1994 bol Moravský Svätý Ján – Hohenau (pontónový most, od začiatku roka 2006 – betónový most) a neskôr tiež Záhorská Ves – Angern an der March (preprava formou kompy).

Výrazné problémy však súvisia s dopravou nižšieho rádu, v rámci samotnej dostupnosti obce.

Cestná doprava

Základnú cestnú komunikáciu v obci tvorí cesta III/00239 Stupava – Záhorská Ves, ktorá je osou celého osídlenia. Ide o cestu III. triedy, ktorá má šírku do 7,0 m, s minimálnou nespevnenou krajinou, takže nie je vo vyhovujúcom stave pre požiadavky na bezpečnú a plynulú cestnú prevádzku pri zväčšujúcom sa objeme cestnej dopravy. Ostatné miestne komunikácie sú v šírkach 4 – 7,0 m vo veľkej väčšine ich dĺžky bez chodníkov.

Zaťaženie na prieťahu hlavného ťahu je pomerne stabilizované. Podľa celoštátneho sčítania cestnej dopravy v gescii Slovenskej správy ciest boli zistené nasledovné hodnoty:

- Rok 1995: 1110 skv/deň/obojsmerne
- Rok 2000: 1191 skv/deň/obojsmerne

ÚPN obce Vysoká pri Morave považuje súčasné hodnoty za znesiteľnú dopravnú záťaž, aj s rezervou na výhľadové obdobie 5-10 rokov pri zachovaní dnešného stavu hospodárskych a demografických aktivít v obci. Rizikom pre rast zaťaženia môže byť zvyšovanie ekonomickej aktivity v regióne, ktoré

⁵⁵ Zákon č. 135/1961 Zb. o pozemných komunikáciách (cestný zákon)

⁵⁶ § 3 zákona č. 135/1961 Zb. o pozemných komunikáciách (cestný zákon)

⁵⁷ § 3d zákona č. 135/1961 Zb. o pozemných komunikáciách (cestný zákon)

môže vytvárať tlak i na tranzitnú a nákladnú zložku dopravy. Nové aktivity by si vyžadovali aj spracovanie novej prognózy dopravy so špecifikáciou na stav jestvujúcej komunikačnej siete.

Železničná doprava

Katastrom obce prechádza jednokolejná neelektrifikovaná železničná trať Zohor – Záhorská Ves. Železničná stanica sa nachádza na severnom okraji obce. Premávka na železničnej trati je minimálna a je prevádzkovaná ŽSR. Z hľadiska rozvoja turistického ruchu je veľmi nevyhovujúcim stavom skutočnosť, že vlaková doprava nie je prevádzkovaná v sobotu a nedeľu, t.z. turisticky zaujímavé územie je bez vlakového spojenia. Z hľadiska bezpečnosti dopravy je problematickým bodom výskyt viacerých nechránených železničných priecostí na poľných cestách, ktoré, v prípade zvyšovania výkonu železničnej premávky, bude potrebné redukovať, resp. rekonštruovať na bezpečnejšie štandardy.

Nákladná automobilová doprava

Rizikom pre rast nákladnej automobilovej dopravy môžu byť prejazdy tranzitnej dopravy po Hlavnej ulici, najmä po vybudovaní trvalého mostu cez rieku Moravu v polohe medzi obcami Vysoká pri Morave a Záhorská Ves.

Verejná autobusová doprava

V obci sa nachádzajú štyri zastávky verejnej automobilovej dopravy:

- v centre pri križovatke Hlavná – Osloboditeľov;
- v križovatke Hlavná – Krátka;
- mimo zastavaného územia obce: Pri štrkovni a Dúbrava (plynári)

Nakoľko zastávky autobusovej dopravy nie sú umiestnené v zástavkových zálivoch, bude potrebné preverenie možnosti ich vytvorenia, najmä v centrálnych polohách obce.

Pešia doprava

Možnosti bezpečného pohybu chodcov v obci sú minimálne, pretože chodníky sú realizované iba v krátkych úsekoch predovšetkým v okolí centra obce, kde sú realizované či už jednostranné alebo obojstranné chodníky v šírke cca 2 x 1,50 m.

Cyklistická doprava

Vzhľadom na dobré rovinné predpoklady a atraktivnosť regiónu východnej časti Záhorskej nížiny (v blízkosti rieky Morava), je toto územie ideálnou príležitosťou nielen pre cykloturistiku, ale taktiež pre bežnú prepravu ľudí. Územím obce je trasovaná Moravská cyklistická cesta, ktorá vedie pozdĺž rieky Moravy od Bratislavy až po hranice s Českou republikou. V katastri obce je vyznačená po hrádzi rieky Moravy, pričom v centrálnej časti obce, v mieste prieniku protipovodňových zariadení rieky Morava do profilu Hlavnej ulice, je vedená v profile Hlavnej ulice spolu s automobilovou dopravou.

6.3.3 Zámery, návrhy, odporúčania

Cestná doprava

Územný plán obce Vysoká pri Morave predpokladá vytvorenie rozvojových území v rozšírenom intraviláne obce, kde bude možné umiestniť nové predpokladané a požadované aktivity v obci. Predovšetkým ide o tieto zámery:

- návrh novej trasy prieťahu cesty III/00239 na východnom okraji obce na rozhraní novej zástavby a extravilánu;
- vytvorenie siete obslužných miestnych komunikácií: vo funkčnej triede C2 – Hlavná ulica; vo funkčnej triede C3 – dopravná os nového obytného súboru na východnej strane obce, prieťahu v smere do obcí Vysoká pri Morave a Zohor a Staničná ul. v prístupe ku železničnej stanici; vo funkčnej triede D1 – obytná ulica - všetky ostatné miestne komunikácie; centrálny priestor obce bude tvoriť čiastočnú pešiu zónu s maximálne možným utlmením automobilovej dopravy (najmä organizačnými opatreniami);
- hlavný dopravný problém obce, ktorý bol v nadmernej nákladnej doprave na nevyhovujúcej komunikácii na prieťahu cesty III. tr.- cez obec, bude odstránený realizovaním novej obchvatovej komunikácie pre prieťah cesty III/00239 na východnom

okraji obce; týmto riešením budú odstránené aj ostatné závadové lokality na dnešnej komunikačnej sieti obce;

- zároveň bude potrebné riešiť problém s nevyhovujúcou údržbou hlavného cestného ťahu III. triedy cez obec, ktorý je „vstupnou bránou“ pre zahraničných návštevníkov na Slovensko (znečistenie odpadkami, nevyhovujúca údržba krajníc atď.);
- železničné priecestia na trase obchvatu a komunikácií do Lábu a Zohoru musia byť opatrené výstražnou svetelnou signalizáciou;
- riešiť rekonštrukciu miestnych komunikácií.

Verejná autobusová doprava

Návrh riešenia autobusovej dopravy predpokladá trasovanie po Hlavnej ulici, ktorá už nebude cestným prieťahom cez obec, ale bude slúžiť dopravnej obsluhu obce, najmä zdrojovej a cieľovej a hromadnej doprave. Keďže zastávky nie sú umiestnené v tzv. zástavkových zálivoch, bude potrebné ich vytvorenie, najmä v centrálnych polohách obce, s príslušnými zariadeniami (pešie prístupy a prístrešky). Zastávky v centre obce pri bývalom objekte kina sa odporúča premiestniť ku kultúrnemu domu.

Pešia doprava

Existujúce chodníky sú v nevyhovujúcom stave a treba ich rekonštruovať, potrebné je vybudovať komplexnú, nadväzujúcu sieť chodníkov v obci. Dôležitým predpokladom skvalitnenia dopravného systému je vytvorenie čiastočnej pešej zóny s minimalizovanou automobilovou dopravou. Organizačne bude vylúčený dopravný tranzit cez tento priestor.

Cyklistická doprava

V návrhovom období, keď bude vybudovaný obchvat obce, bude centrálny priestor obce vhodné zrekonštruovaný a doplnený do sústavy už vyznačených cyklotrás. V rámci rozvoja cestovného ruchu sa predpokladá rozširovanie siete cyklotrás a ich systematická údržba (čistenie, kosenie, asfaltovanie výtlkov a pod.). Súčasťou zámerov je riešenie prepojenia južnej časti katastrálneho územia s rakúskou obcou Marcheg lávkou pre cyklistov a peších.

Železničná doprava

Cieľom pre najbližšie obdobie je zväčšiť frekvenciu liniek, zaviesť víkendovú prevádzku železničného spojenia a zahrnúť spojenie do bratislavskej integrovanej dopravy.

6.4 VODNÉ HOSPODÁRSTVO

6.4.1 Vplyv samosprávy na rozvoj protipovodňovej ochrany a iných služieb súvisiacich s vodnými tokmi

Správy vodných vodohospodársky významných tokov realizuje Slovenský vodohospodársky podnik, š.p., Odštepny závod Bratislava, ktorý je dominantným určovateľom ďalších investičných zámerov. Spoluúčasť obce na týchto aktivitách je pri absencii významnejších kompetencií obcí (v oblasti protipovodňovej ochrany nebola uskutočnená od roku 1989 zásadnejšia reforma financovania systému) odkázaná najmä na komunikáciu so správcom tokov, taktiež na hľadanie možností spolufinancovania protipovodňových opatrení prostredníctvom externých zdrojov.

6.4.2 Súčasný stav

Katastrom obce Vysoká pri Morave preteká rieka Morava, ktorá disponuje protipovodňovými opatreniami – hrádzou kopírujúcou tok rieky a systémom odvodňovacích kanálov. Na toku rieky je vybudovaná úprava koryta a tok je ohrádzovaný na úroveň 100-ročnej vody + 70 cm. Potok Malina má vybudované hrázde na 100-ročnú vodu. Hladina podzemnej vody býva v niektorých obdobiach roka veľmi vysoká, preto základy budov je potrebné izolovať proti spodnej vode.

Rieka Morava je cezhraničný povrchový tok, ktorý priteká na územie Slovenska z Českej republiky a ústi do toku Dunaja. Kvalitu vody ovplyvňuje preto i znečistenie pôvodom z Českej republiky a Rakúska, avšak vzhľadom na samočistiacu schopnosť vodných tokov možno za najvýznamnejší vplyv znečistenia považovať priemyselnú a poľnohospodársku výrobu na našom území.

6.4.3 Zámery, návrhy, odporúčania

Z dlhodobého hľadiska je potrebné uvažovať možnostiach zvýšenia stupňa protipovodňovej ochrany územia (na tzv. tisícročnú vodu), ako aj riešenia vysokej hladiny podzemnej vody vhodnými odvodňovacími prvkami (napr. odvodňovacie kanály).

Vzhľadom na mimoriadne vhodnú polohu obce pri rieke Morave, ktorá predpokladá v budúcnosti intenzívnejšie využívanie rieky Moravy na športovú a turistickú plavbu, ÚPN pri vodnom toku navrhuje polohu pre umiestnenie športovo-turistického prístavu (lodenice). Vlastný športovo-turistický prístav bude umiestnený v blízkosti sútoku Rudavy a Moravy s tým, že prístup do prístavu bude cez spojovací kanál (plavebná šírka 10m), ktorý vznikne úpravou toku Rudava. Prístavný bazén je navrhnutý v rozmeroch cca 15 x 50m. K prístavisku bude vedená prístupová komunikácia vo funkčnej úrovni D1 (š=5,5m, dopravne stlmená), ktorá bude spoločne slúžiť pre všetky druhy dopravy.

6.5 ZÁSOBOVANIE PITNOU VODOU

6.5.1 Vplyv samosprávy na rozvoj zásobovania pitnou vodou

Služby spojené s dodávkou pitnej vody, ako aj s odvádzaním odpadových vôd do povrchových vôd poskytujú v slovenských podmienkach väčšinou právnické osoby s dominantným súkromným alebo obecným vlastníctvom, alebo čiastočnou spoluúčasťou obce na vlastníctve podnikateľského subjektu poskytujúceho tieto služby (vlastníctvo podielu akcií). Vzhľadom k tomu, že tieto služby považuje vláda za tzv. sieťové (monopolné) odvetvia, podlieha tvorba cien za poskytovanie týchto služieb pod regulačný úrad, ktorým je Úrad pre reguláciu sieťových odvetví (ÚRSO). ÚRSO vydáva každoročne cenové rozhodnutia, ktoré zohľadňujú tzv. oprávnené náklady spoločnosti na tieto služby.

6.5.2 Súčasný stav

Obec Vysoká pri Morave je zásobovaná zo Záhorského skupinového vodovodu. Rozvodná vodovodná sieť v obci bola budovaná postupne od roku 1968, jej technický stav je primeraný k svojmu veku a zabudovanému materiálu. Nakoľko životnosť časti zariadení približne 30 rokov, je potrebné počítať s ich rekonštrukciou.

Podiel zásobovania obyvateľstva je 90%. Vodovod je v správe spoločnosti Bratislavská vodárenská spoločnosť, a. s.

Obec Vysoká pri Morave vlastní akcie správcovskej spoločnosti Bratislavská vodárenská spoločnosť, a.s. v obstarávacej cene 20,54 mil. Sk.⁵⁸ Aktivity samosprávy v záujme zlepšenia zásobovania pitnou vodou sú preto obmedzené na rokovania so správcom vodovodných sietí (Bratislavská vodárenská spoločnosť, a.s.), taktiež na využívanie podpory zo štrukturálnych fondov EÚ a iných externých zdrojov.

Akciová spoločnosť Bratislavská vodárenská spoločnosť bola založená v súlade s rozhodnutím č. 853 o privatizácii vydaným Ministerstvom pre správu a privatizáciu národného majetku Slovenskej republiky zo dňa 02. októbra 2002, spis č. KM–1306/2002, a to vkladom celého majetku zrušeného štátneho podniku Vodárne a kanalizácie Bratislava a časti majetku zrušeného štátneho podniku Západoslovenské vodárne a kanalizácie, so sídlom Trnavská 32, Bratislava – odštepny závod Bratislava - vidiek, odštepny závod Senica, výrobnoprevádzkové stredisko diaľkových vodovodov Šamorín, časť podnikového riaditeľstva, podľa privatizačného projektu vedeného pod číslom 2276.⁵⁹

Štruktúra akcionárov:⁶⁰

Počet akcionárov: 126

Majoritný akcionár: Hlavné mesto SR Bratislava – podiel akcií 59,29 %

Ostatní akcionári:

Fond národného majetku Slovenskej republiky – podiel akcií 0,13 %

Bratislavská vodárenská spoločnosť, a. s. – vlastné akcie 4,99 %

Ostatné obce a mestá (123) – podiel akcií 35,59 %

Menovitá hodnota, počet, druh, forma a podoba akcií:

Výška základného imania: 8 477 431 000 Sk

Menovitá hodnota jednej akcie: 1 000 Sk

⁵⁸ Zoznam HIM, informačný materiál Obecného úradu Vysoká pri Morave

⁵⁹ <http://www.bvsas.sk/section/101/Zakladne-informacie/default.aspx>

⁶⁰ <http://www.bvsas.sk/section/103/Akcionari/default.aspx>

Počet akcií: 8 477 431
Druh akcií: kmeňové
Forma akcií: akcie na meno
Podoba akcií: zaknihované

6.5.3 Zámery, návrhy, odporúčania

ÚPN obce Vysoká pri Morave zahrňuje návrh nových lokalít pre bytovú výstavbu, ako aj administratívne centrum, priemyselný park a rekreačné areály. Lokalita Nandin Dvor určená pre rekreáciu, šport a výstavbu rodinných domov je navrhnutá mimo terajšieho zastavaného územia, takže bude potrebné vybudovať nové rozvody pitnej vody, napojené na existujúcu vodovodnú sieť v obci (opäť zo Záhorského vodovodu).

Bytová výstavba: V obci sa plánuje výstavba cca 410 domov s 1100 novými obyvateľmi, ktoré bude potrebné napojiť na príslušné vodovodné a kanalizačné systémy.

Priemyselný park: Pre potreby priemyselného parku je potrebné zabezpečiť dodávku vody pre pitné, technologické a požiarne účely.

6.6 ODKANALIZOVANIE A ČISTENIE ODPADOVÝCH VÔD

6.6.1 Súčasný stav

Služby spojené s odvádzaním odpadových vôd do povrchových vôd v obci Vysoká pri Morave vykonáva Obec Vysoká pri Morave ako právnická osoba. Príjmy z poplatkov a platieb za tieto služby v roku 2006 činili sumu 1,3 mil. Sk.⁶¹ Z tohto dôvodu nesie v súčasnosti Obecný úrad plnú zodpovednosť za rozvoj kanalizácie v obci. Zostatková hodnota ČOV (len čistiacej technológie) a kanalizácie I. a II.etapy činila v roku 2006 sumu 18,86 mil.Sk.⁶²

Obec Vysoká pri Morave dala v roku 1992 vypracovať projektovú dokumentáciu na komplexné odkanalizovanie splaškových vôd z celej existujúcej zástavby a realizácie ČOV (EKOS – a.s., Bratislava). Z tohoto zámeru bola realizovaná cca 1/3 navrhutej kanalizačnej siete vrátane ČOV (údaje ÚPN Vysoká pri Morave v roku 2005).

Podľa údajov Obecného úradu je v súčasnosti obec odkanalizovaná asi zo 47%, na kanalizačnej sieti je v súčasnosti napojených cca. 240 domácností. Kanalizačná sieť je kombinovaná: tlaková – gravitačná, dĺžka kanalizačnej siete je 2950 m. Na kanalizačnej sieti sa nachádza 5 prečerpávacích staníc, ktoré potrebujú rekonštrukciu.

Kanalizácia v obci je 14 rokov, ČOV je kapacitne vyriešená.

Čistiareň odpadových vôd (ČOV) sa skladá z troch samostatných liniek biologického čistenia. ČOV je mechanicky biologická, navrhovaná kapacita je 2500 EK. Nakoľko strojnotechnologické zariadenie ČOV bolo po 14 rokoch prevádzky prakticky nefunkčné (neboli dosahované parametre podľa rozhodnutia KÚ odboru ŽP), obec koncom roka 2006 započala s rekonštrukciou jednej linky biologického čistenia. Linka biologického čistenia bola uvedená do prevádzky v januári 2007. Vzhľadom na nedostatok financií rekonštrukcia ďalších 2 liniek bude zrealizovaná až po získaní finančných prostriedkov.

Čistička odpadových vôd je v súčasnosti využitá cca na 47% a odpadové vody po prečistení sú odvádzané do Moravy. ČOV má stanovené OP vo vzdialenosti 50 m od objektu.

6.6.2 Zámery, návrhy, odporúčania

Vzhľadom na očakávaný rast obce a predpokladané nároky na dobudovanie kanalizácie bude potrebné riešiť najmä tieto investície.⁶³

- rekonštrukcia 2 liniek ČOV;
- rekonštrukcia čerpacích staníc;
- v záverečnej 3. etape dokončenie kanalizácie v obci (v prvej etape dobudovania obecnej kanalizácie v nasledujúcich uliciach: Športová ul., Družstevná ul., Hlavná ul., Továrenská ul., Riečna ul., Tichá ul., Rybárska ul., Hraničná ul., Staničná ul., Krížna ul.).

⁶¹ Výkaz o plnení rozpočtu, 2006. OcÚ VpM

⁶² Zoznam HIM, informačný materiál Obecného úradu Vysoká pri Morave

⁶³ Informácie OcÚ VpM a ÚPN VpM

V druhej a tretej etape bude podľa ÚPN nasledovať realizácia rekonštrukcie existujúceho systému splaškovej gravitačnej kanalizácie „Presskan“.

V obci je potrebné predovšetkým dobudovať splaškovú kanalizáciu v existujúcej zástavbe, ktorá ešte nie je napojená na kanalizáciu a v rámci výstavby nových lokalít súbežne budovať novú kanalizáciu. Kanalizácia v nových lokalitách bude buď gravitačná, s prečerpávacími stanicami, alebo tlaková.

Prednostne je dôležité riešiť skutočnosť, že z neodkanalizovanej časti dediny približne tretina obyvateľov vylieva splaškovú vodu do Moravy.

Lokalita Nandin Dvor, kde sa uvažuje s výstavbou 25 rodinných domov, je značne vzdialená od obce, preto budú splaškové vody čistené v samostatnej ČOV, osadenej v lokalite a prečistená voda bude odvádzaná do recipientu Zohorský kanál.

Dažďové vody

Najdôležitejšou potrebou je realizácia projektu odvodu dažďovej vody sústavou potrubí z obce, keďže na viacerých miestach sú nevyhovujúce topografické podmienky, dažďová voda sa periodicky sústreďuje na povrchu, vytvára nežiadúce zaplavené miesta, ktoré je následne potrebné prečerpávať do recipientu (Moravy). Predpokladá sa taktiež zlikvidovanie sústavy jarkov na odvod dažďovej vody a ich prevedenie pod povrch.

Kanalizácia v obci je budovaná ako delená, do ČOV sú odvádzané iba splaškové vody. Dažďové vody zo striech a komunikácií sú odvádzané na terén a do priekop pozdĺž komunikácií. V nových lokalitách budú dažďové vody odvádzané do vsaku alebo odvodňovacími rigolmi do miestnych tokov.

Dažďové vody z parkovísk, ktoré budú odvádzané do tokov, budú prečisťované v lapačoch ropných látok a retenčných alebo sedimentačných nádržiach. Tieto vodohospodárske zariadenia budú pracovať na základe povolenia vodohospodárskeho orgánu.

Priemyselný park

Odvádzanie splaškových vôd v priemyselnom parku má byť podľa územno-plánovacej dokumentácie riešené vybudovaním vnútroareálových kanalizácií a kanalizačného zberača, ktorý bude zaústený do čistiarne odpadových vôd, ktorá je majetkom obce Vysoká pri Morave.

6.7 ZÁSOBOVANIE PLYNOM

6.7.1 Vplyv samosprávy na rozvoj zásobovania plynom

Zásobovanie obyvateľstva plynom v SR je v plnej kompetencii dodávateľa týchto služieb, ktorým je spoločnosť Slovenský plynárenský priemysel, a.s. a niekoľko menších dodávateľov. Vzhľadom na monopolný charakter poskytovania týchto služieb podlieha tvorba cien rozhodnutiu ÚRSO.

6.7.2 Súčasný stav

Obec Vysoká pri Morave je plynifikovaná, plynové zariadenia a potrubné rozvody sú majetkom Slovenského plynárenského priemyslu a.s. Bratislava (SPP), ktorý ich aj prevádzkuje. V lokalite sa nachádza aj tranzitný plynovod s prepojením do Rakúska.

Obec Vysoká pri Morave nedisponuje vlastnou koncepciou stratégie rozvoja zásobovania plynom.

6.7.3 Zámery, návrhy, odporúčania

Územný plán obce predpokladá v rámci koncepcie zásobovania teplom a prípravou TÚV nasledovné spôsoby jeho výroby:

- nové rodinné domy – individuálna príprava, prevládajúce vykurovacie médium zemný plyn;
- priemyselný park – individuálna príprava pre súbory objektov jednotlivých podnikateľských subjektov, vykurovacie médium zemný plyn;
- lokalita Nandin dvor – individuálna príprava, vykurovacie médium zemný plyn;
- lokalita Dúbrava – individuálna príprava, vykurovacie médium zemný plyn;
- Centrum Námestie Oslobodenia – centrálna príprava pre prevádzky v jednotlivých objektoch, vykurovacie médium zemný plyn

ÚPN taktiež rieši navrhnuté nové lokality pre bytovú výstavbu, nové centrum obce, priemyselný park športové a rekreačné objekty.

6.8 ZÁSOBOVANIE ELEKTRICKOU ENERGIU

6.8.1 Súčasný stav

Obec je napájaná vzdušnými vedeniami od severu a severovýchodu. V intraviláne na rozhraní dnešnej zástavby Vysokej pri Morave sú tieto vzdušné linky zakabelizované s uložením do zeme, alebo ukončené trafostanicami. Linky 22 kV sú vzájomne prepojené a môžu zabezpečovať zások pri poruche niektorej z nich. Na tieto nosné linky sú napojené krátkymi vetvami trafostanice 22/0,4 kV.

6.8.2 Zámery, návrhy, odporúčania

Z hľadiska riešenia záťaže pozemkov vecným bremenom (bránenie využitia na stavebné účely), ako aj zlepšenia estetického vzhľadu obce je potrebné zrušiť všetky vzdušné linky v intraviláne obce.

6.9 ZÁSOBOVANIE TEPLOM

6.9.1 Vplyv samosprávy na rozvoj zásobovania teplom

Služby spojené s dodávkou centrálného zásobovania tepla (CZT) poskytujú v slovenských podmienkach väčšinou právnické osoby s dominantným súkromným alebo obecným vlastníctvom, alebo čiastočnou spoluúčasťou obce na vlastníctve podnikateľského subjektu poskytujúceho tieto služby (vlastníctvo podielu akcií). Vzhľadom k tomu, že tieto služby považuje vláda za tzv. sieťové (monopolné) odvetvia, podlieha tvorba cien za poskytovanie týchto služieb pod regulačný úrad, ktorým je Úrad pre reguláciu sieťových odvetví (ÚRSO). ÚRSO vydáva každoročne cenové rozhodnutia, ktoré zohľadňujú tzv. oprávnené náklady spoločnosti na tieto služby.

Existencia samostatnej politiky (konceptie) zásobovania teplom je typická skôr pre mestá alebo obce s vyšším počtom obyvateľov, na ktorých území sa nachádza bytová zástavba. Pre obce s dominantnou zástavbou rodinných domov sú typické systémy decentralizovaného zásobovania teplom (DZT), teda individuálneho zásobovania teplom, príp. zásobovania teplom obmedzeného na malé jednotky, ktoré nepodliehajú rozhodnutiam ÚRSO.

6.9.2 Súčasný stav

Obec Vysoká pri Morave nemá vybudované systémy centrálného zásobovania teplom (CZT), všetky obytné domy a byty sú zásobované decentralizovaným zásobovaním teplom. Obec nedisponuje samostatnou koncepciou politiky samosprávy v oblasti zásobovania teplom/tepelného hospodárstva (ani v oblasti zásobovania elektrickou energiou), nie sú taktiež k dispozícii presnejšie údaje o štruktúre zásobovania teplom v obci.

6.9.3 Zámery, návrhy, odporúčania

Vzhľadom na charakter súčasnej i navrhovanej zástavby nie je vhodné aplikovať centrálnu zásobovanie teplom. Každá domácnosť i organizácie si zásobovanie teplom riešia individuálne. Takéto riešenie umožňuje zároveň obyvateľom flexibilnejšie reagovať na vývoj cien dodávaných energií v tepelnom hospodárstve.

6.10 ODPADOVÉ HOSPODÁRSTVO

6.10.1 Vplyv samosprávy na odpadové hospodárstvo

Podľa zákona č. 223/2001 Z. z. o odpadoch (ďalej len „zákon o odpadoch“) spadá do pôsobností obcí kooperácia činností súvisiacich s komunálnym odpadom v obci. Obec zodpovedá za nakladanie s komunálnymi odpadmi, ktoré vznikli na území obce, a s drobnými stavebnými odpadmi, ktoré vznikli na území obce.⁶⁴ Komunálne odpady sú odpady z domácností vznikajúce na území obce pri činnosti fyzických osôb a odpady podobných vlastností a zloženia, ktorých pôvodcom je právnická osoba alebo fyzická osoba-podnikateľ, okrem odpadov vznikajúcich pri bezprostrednom výkone činností tvoriacich predmet podnikania alebo činnosti právnickej osoby alebo fyzickej osoby-podnikateľa; za odpady z domácností sa považujú aj odpady z nehnuteľností slúžiacich fyzickým osobám na ich individuálnu rekreáciu, napríklad zo záhrad, chát, chalúp, alebo na parkovanie alebo uskladnenie vozidla používaného pre potreby domácnosti, najmä z garáží, garážových stojísk a parkovacích stojísk. Komunálnymi odpadmi sú aj všetky odpady vznikajúce v obci pri čistení verejných komunikácií a priestranstiev, ktoré sú majetkom obce alebo v správe obce, a taktiež pri údržbe verejnej zelene

⁶⁴ § 39 zákona č. 223/2001 Z. z. o odpadoch

vrátane parkov a cintorínov a ďalšej zelene na pozemkoch právnických osôb, fyzických osôb a občianskych združení.⁶⁵

Obec vo veciach štátnej správy odpadového hospodárstva ďalej prejednáva priestupky v odpadovom hospodárstve a ukladá pokuty za priestupky a poskytuje držiteľovi odpadu informácie o umiestnení a činnosti zariadení na nakladanie s odpadmi na území obce.⁶⁶

Obce svoje kompetencie v oblasti odpadového hospodárstva riešia buď vlastnou podnikateľskou aktivitou, t.j. obcou ako právnickou osobou alebo založením inej právnickej osoby vo vlastníctve obce (príspevková organizácia obce, s.r.o., a.s. a pod.), alebo prostredníctvom uzatvárania zmlúv so súkromnými spoločnosťami. Tieto aktivity sa týkajú nielen odvozu a ukladania odpadu, ale i vlastníckej účasti v spoločnostiach prevádzkujúcich skládky odpadov.

Ďalšou kompetenciou obce je výber poplatkov za zber komunálneho a drobného stavebného odpadu a výber dane za psa.⁶⁷

Na podporu recyklácie odpadov môžu obce čerpať príspevok z Recyklačného fondu. Nárokovateľnosť príspevku obcí vzniká pri hodnovernom preukázaní separácie a recyklácie príslušnej komodity na základe zmluvy, ktorú musí uzatvoriť Recyklačný fond.⁶⁸

Obec môže taktiež využívať prostriedky Environmentálneho fondu na tieto účely:⁶⁹

- C/1 - Sanácia a rekultivácia starých skládok ;
- C/2 - Separácia a zhodnocovanie biologicky rozložiteľných odpadov;
- C/3 - Zavedenie separovaného zberu v obciach, vybudovanie zberných dvorov a dotriedňovacích zariadení.

6.10.2 Súčasný stav

Na severozápadnom okraji obce v súčasnosti existuje skládka odpadu, ktorá je zrušená. Komunálny odpad je odvážaný firmou A.S.A. na riadenú regionálnu skládku Zohor vzdialenú od obce cca 4,5 km.⁷⁰ Obec má so spoločnosťou .A.S.A. Zohor spol. s.r.o. uzatvorenú zmluvu, ktorú každoročne obnovuje.

Skládka je vybudovaná v III. stavebnej triede s príslušnou dlhodobou rezervou prevádzky. Dlhodobým problémom obce je slabá disciplína niektorých občanov v dodržiavaní režimu likvidácie odpadov, ktorá vedie k vzniku živelných (nelegálnych) skládok odpadov na viacerých miestach vo voľnej krajine, čím vzniká negatívny tlak na kvalitu životného prostredia (najmä kvalitu podzemných vôd a vzhľad krajiny). Značná časť odpadov je v deponovaná v teréne, v rôznych kôľňach a prístreškoch aj v rámci zástavby bytových domov, ďalej aj vo výrobných a v skladovacích zariadeniach miestnych podnikateľov.

Cena

Sadzby poplatku za zber komunálneho a drobného stavebného odpadu určuje VZN č. 1/2008 o miestnych daniach a miestnom poplatku za komunálne odpady a drobné stavebné odpady. Obec nedisponuje presnejšou analýzou porovnávajúcou výšku poplatkov s okolitými obcami, ani možnosť znižovania nákladov na zber komunálneho odpadu.

Zhodnocovanie odpadov

Triedenie odpadu zabezpečuje firma .A.S.A. Zohor spol. s.r.o. do špeciálnych kontajnerov (papier, sklo, železo, PET-fľaše), ktoré sú osádzané na viacerých miestach v obci. Tento odpad sa buď recykluje, alebo ekologicky zneškodňuje.

Obec je prijímateľom finančných príspevkov vyplatených na základe nárokovateľných žiadostí obcí o príspevok za komodity vyseparované a odovzdané na zhodnotenie v uvedenom roku.⁷¹ Obec bola prijímateľom týchto prostriedkov z Recyklačného fondu vo výške 20 420 Sk (2006) a 33 010 Sk (2007).⁷² Obec nedisponuje presnejšou informáciou o miere zhodnocovania odpadov v obci.

Obec zatiaľ nevyužila možnosť financovania projektov z Environmentálneho fondu.

⁶⁵ Zákon č. 223/2001 Z. z. o odpadoch

⁶⁶ § 72 zákona č. 223/2001 Z. z. o odpadoch

⁶⁷ Zákon č. 544/1990 Zb. o miestnych poplatkoch.

⁶⁸ § 64 zákona č. 223/2001 Z. z. o odpadoch a o zmene a doplnení niektorých zákonov

⁶⁹ <http://www.envirofond.sk/podpora.html>

⁷⁰ ÚPN obce Vysoká pri Morave

⁷¹ § 64 zákona č. 223/2001 Z. z. o odpadoch a o zmene a doplnení niektorých zákonov

⁷² Zdroj: http://www.refond.sk/index.php?www=ziadosti_obci&act_page=9

Program odpadového hospodárstva

Obce sú povinné spracovávať Program odpadového hospodárstva (ďalej len "program"), ktorý určuje ciele odpadového hospodárstva v obci a opatrenia na ich plnenie v súlade so zákonom o odpadoch.⁷³ Obec Vysoká pri Morave nemá zatiaľ spracovaný POH.

Iné

V obci pri ihrisku sa nachádza dočasná skládka stavebného odpadu.

Obec je taktiež vlastníkom zariadenia na drvenie rastlinného materiálu (konárov), ktoré následne skladuje na verejnom priestranstve pre voľný odber občanov.

6.10.3 Zámery, návrhy, odporúčania

Hlavné zámery pre najbližšie obdobie:

- rekultivácia bývalej skládky;
- vybudovanie odpadového dvoru;
- realizácia linky na spracovanie biomasy.

Pre likvidáciu tohto nepriaznivého stavu je potrebné začať s intenzívnou výchovou obyvateľstva k tvorbe a ochrane čistého životného prostredia a hlavne je potrebné venovať systematickú pozornosť mladej generácii.

Z hľadiska ďalšieho rozvoja kvality odpadového hospodárstva v obci sa odporúča spracovanie komplexnej ekonomickej analýzy stavu a kvality spracovania odpadov v obci, s presahom na analýzu VZN č. 1/2008 o miestnych daniach a miestnom poplatku za komunálne odpady a drobné stavebné odpady a posúdenie zmeny štruktúry a výšky poplatkov, taktiež na zvýšenie efektivity zberu odpadov a miery zhodnocovania odpadov v obci.

6.11 ŤAŽBA NERASTNÝCH SUROVÍN

6.11.1 Vplyv samosprávy na ťažobný priemysel

Podľa banského zákona organizácia, ktorá má určený dobývací priestor, a vláda Slovenskej republiky nevyhlásila útlmový program na dobývanie výhradného ložiska v dobývacom priestore, platí úhradu za dobývací priestor 20 000 Sk ročne za každý aj začatý km² plošného obsahu dobývacieho priestoru. Úhrada je vo výške 20 % príjmom štátneho rozpočtu a vo výške 80 % príjmom obce, na ktorej území sa nachádza dobývací priestor.⁷⁴

Obvodné banské úrady pri výkone hlavného dozoru nad ochranou a využitím nerastného bohatstva vykonávajú podľa zákona č. 214/2002 Z.z. o ochrane a využití nerastného bohatstva (banský zákon) správu úhrad za dobývacie priestory a úhrad za vydobyté nerasty výhradných ložísk.⁷⁵

6.11.2 Súčasný stav

V katastrálnom území obce sa nachádzajú tri dobývacie priestory:⁷⁶

- **Dobývací priestor Vysoká** prevádzkuje Nafta a.s. Gbely na ťažbu zemného plynu. DP v súčasnosti nie je využívaný.
- **Dobývací priestor Vysoká pri Morave III. - časť A**, v ktorom sa realizuje ťažba štrkopiesku. Ťažbu prevádzkuje firma ALAS SLOVAKIA, s.r.o.
- **Dobývací priestor Vysoká pri Morave III. – časť B**, v ktorom sa realizuje ťažba štrkopiesku. Ťažbu prevádzkuje Ing. Ján Foltyn. K DP stratila uvedená organizácia oprávnenie na dobývanie výhradných ložísk podľa § 27 ods. 13 zákona č. 44/1988 Zb. o ochrane a využití nerastného bohatstva (banský zákon).⁷⁷

Obec je prijímateľom úhrady za dobývací priestor v zmysle banského zákona, v roku 2006 činila úhrada sumu 39 000 Sk. Ďalší transfer z banského úradu v zmysle zákona činil sumu 100 tisíc Sk.⁷⁸

⁷³ § 4 zákona č. 223/2001 Z. z. o odpadoch

⁷⁴ §32a zákona č. 44/1988 Zb. o ochrane a využití nerastného bohatstva (banský zákon)

⁷⁵ http://enviroportal.sk/dpsir/dpsir_kapitola.php?id_kap=635&rod=&id_indik=641

⁷⁶ Zdroj: ÚPN VpM

⁷⁷ Zdroj: http://www.hbu.sk/dokumenty/dobvyvacie_priestory/obu-bratislava-dobvyvacie-priestory.xls

⁷⁸ Výkaz o plnení rozpočtu, 2006. OcÚ Vysoká pri Morave.

6.11.3 Zámery, návrhy, odporúčania

Vzhľadom k tomu, že dobývacie priestory využívajú v súčasnosti súkromné subjekty, v kompetenciách obce sa odporúča priebežne posudzovať dopady ťažby na environmentálne zaťaženie územia (hluk spôsobený prejazdmi mechanizmov, vplyv na ovzdušie) a priebežne vyhodnocovať potrebu tlmenia dopadov tejto činnosti na životné prostredie v obci.

6.12 OVZDUŠIE

6.12.1 Vplyv samosprávy na riešenie problémov so znečistením ovzdušia

Poplatok za znečisťovanie ovzdušia platia právnické osoby a fyzické osoby oprávnené na podnikanie, ktoré prevádzkujú veľké zdroje znečisťovania ovzdušia, stredné zdroje znečisťovania ovzdušia a malé zdroje znečisťovania ovzdušia, za podmienok ustanovených v zákone. Poplatková povinnosť nevzniká, ak výška ročného poplatku prevádzkovateľa veľkého zdroja znečisťovania ovzdušia alebo stredného zdroja znečisťovania ovzdušia je 1 000 Sk a menej. Pre stredné a veľké zdroje znečisťovania, ktoré užívajú hnedé uhlie majúce pôvod na území Slovenskej republiky v množstve nad 30% ročnej spotreby, platí osobitná poplatková povinnosť. O poplatku právnickej osoby a fyzickej osoby oprávnenej na podnikanie, ktorá prevádzkuje veľký zdroj znečisťovania ovzdušia alebo stredný zdroj znečisťovania ovzdušia, rozhoduje obvodný úrad životného prostredia. **O poplatku právnickej osoby a fyzickej osoby oprávnenej na podnikanie, ktorá prevádzkuje malý zdroj znečisťovania ovzdušia rozhoduje obec.** Poplatok prevádzkovateľa malého zdroja sa pre každý zdroj určuje na kalendárny rok paušálnou sumou do výšky 20 000 Sk na základe oznámených údajov, úmerne k množstvu a škodlivosti vypustených znečisťujúcich látok alebo k spotrebe palív a surovín, z ktorých znečisťujúce látky vznikajú. Ročný poplatok prevádzkovateľa veľkého alebo stredného zdroja pozostáva zo súčtu poplatkov za všetky ním prevádzkované veľké zdroje znečisťovania ovzdušia a stredné zdroje znečisťovania ovzdušia v jednom okrese.⁷⁹

Poplatky platené prevádzkovateľom malého zdroja sú príjmom rozpočtu obce.⁸⁰ V zmysle zákona obec **môže upraviť všeobecne záväzným nariadením** náležitosti oznámenia prevádzkovateľa malého zdroja o zdroji znečistenia a ďalšie podrobnosti vo veciach poplatku prevádzkovateľa malého zdroja vrátane vyčlenenia malých zdrojov znečisťovania ovzdušia, ktorým poplatok nebude vyrubovať, a vyčlenenia malých zdrojov znečisťovania ovzdušia, na ktorých prevádzkovateľov sa nevzťahujú ustanovenia.⁸¹

6.12.2 Súčasný stav

V riešenom území obce a jej katastrálnom území nie sú v súčasnosti žiadne priame zdroje, ktoré by znečisťovali ovzdušie na úroveň ohrozenia životného prostredia, s výnimkou niekoľkých malých zdrojov znečisťovania ovzdušia. Pod touto úrovňou sú evidované zdroje znečistenia nasledovné :

- tranzitná nákladná doprava na štátnej ceste III/00239
- lokálne vykurovania domov tuhým palivom.

Obecný úrad vydal VZN o ochrane ovzdušia pred znečisťujúcimi látkami a o poplatkoch za znečisťovanie ovzdušia malým zdrojom (schválené 24.3.2000), v ktorom sú uvedené podrobnosti platenia poplatkov v zmysle zákona.

Príjmy obce z poplatkov za znečisťovanie ovzdušia boli zanedbateľné, činili sumu 0,- Sk (2006) a 6500,- Sk (2005).

6.12.3 Zámery, návrhy, odporúčania

Vzhľadom na pomerne nízke riziká znečistenia ovzdušia v obci, navrhuje ÚPN predovšetkým opatrenia na zníženie dopadov prejazdov vozidiel cez obec, t.j. v spolupráci so Slovenskou správou ciest realizovať opatrenia na elimináciu exhalátov okolo štátnej cesty v prejazde cez obec:

- v rámci štátnej cesty III/00239 realizovať súbor technických a sadovníckych úprav okolo vozovky;
- realizovať návrh preloženia štátnej cesty III/00239 a tak odkloniť záťažovú tranzitnú dopravu;
- postupovať v komplexnej plynofikácii obce.

⁷⁹ http://enviroportal.sk/dpsir/dpsir_kapitola.php?id_kap=635&rod=&id_indik=640#1

⁸⁰ §7 zákona č. 401/1998 Z.z. o poplatkoch za znečisťovanie ovzdušia

⁸¹ §6 zákona

Ďalej sa z hľadiska optimálneho vývoja štruktúry sídla navrhuje urbanisticky riešiť a prevádzkovo posúdiť politiku obce k tvorbe nových prevádzok malovýroby a služieb, ktoré by mohli znečisťovať ovzdušie. Pre už existujúce prevádzky s týmto dopadom (hlavne autoservis) vytvoriť vhodné ponukové plochy na premiestnenie.

Realizáciou obchvatu obce preložkou komunikácie III/00239 na východnej strane územia obce sa jednoznačne zníži hlukové zaťaženie životného prostredia, ktoré aj v súčasnosti nedosahuje povolené hodnoty. V komplexnom urbanistickom návrhu sú riešené ochranné pásy zelene, ktoré vytvoria aj hlukovú bariéru.

6.13 OCHRANA PRÍRODY

6.13.1 Vplyv samosprávy na zlepšovanie stavu prírody

V zmysle zákona o ochrane prírody obec:⁸²

- a) vykonáva v prvom stupni štátnu správu vo veciach ochrany drevín v rozsahu ustanovenom zákonom;
- b) môže uložiť vlastníkovi (správcovi, nájomcovi) pozemku, na ktorom drevena rastie, vykonať nevyhnutné opatrenia na jej ozdravenie alebo rozhodnúť o jej vyrúbaní;
- c) dáva vyjadrenie na vydanie povolenia na výrub drevín podľa osobitných predpisov;
- d) dáva súhlas na umiestnenie výsadby drevín a ich druhové zloženie za hranicami zastavaného územia obce mimo ovocného sadu, vinice, chmeľnice a záhrady; taktiež súhlas na výrub drevín podľa parametrov v zmysle zákona;
- e) prijíma oznámenia o výrube drevín a splnení podmienok na výrub drevín (najneskôr do piatich dní od uskutočnenia výrubu); taktiež oznámenia o úmysle vyrúbať drevinu (najmenej 15 dní pred uskutočnením výrubu); obec môže určiť podrobnejšie podmienky uskutočnenia výrubu alebo výrub pozastaviť, obmedziť alebo zakázať, ak je v rozpore s požiadavkami na ochranu drevín, chránených druhov alebo s rozsahom oprávnenia alebo povinnosti podľa osobitných predpisov;
- f) vyznačuje výrub dreveniny;
- g) v súhlase na výrub drevín ukladá vykonanie primeranej náhradnej výsadby, starostlivosti o ňu alebo zaplatenie finančnej náhrady v zmysle zákona;
- h) obstaráva a schvaľuje dokument miestneho územného systému ekologickej stability a dokument starostlivosti o dreveniny;
- i) vykonáva štátny dozor vo veciach, v ktorých vykonáva štátnu správu v rozsahu ustanovenom zákonom;
- j) je povinná viesť evidenciu pozemkov vhodných na náhradnú výsadbu vo svojom územnom obvode; zaradenie pozemkov do evidencie prerokováva s ich vlastníkmi;

Zamestnanci orgánu ochrany obce a nimi poverené osoby majú právo vstupovať na pozemok s cieľom plniť povinnosti vyplývajúce zo zákona o ochrane prírody; označovať osobitne chránené časti prírody a krajiny, umiestňovať a udržiavať dočasné zariadenia potrebné na zabezpečenie starostlivosti o osobitne chránenú časť prírody a krajiny; vykonávať nevyhnutné opatrenia na účel zabránenia závažnému poškodeniu alebo zničeniu ekosystému, jeho zložky alebo prvku.

Obec môže vydať všeobecne záväzné nariadenie, ktorým ustanoví podrobnosti o ochrane drevín, ktoré sú súčasťou verejnej zelene.

6.13.2 Súčasný stav

OSOBITNE CHRÁNENÉ ČASTI PRÍRODY A KRAJINY

Štátny zoznam osobitne chránených častí prírody a krajiny je podľa § 51 zákona č. 543/2002 Z. z. o ochrane prírody a krajiny a podľa § 18 a prílohy č. 16 vykonávacej vyhlášky Ministerstva životného prostredia SR č. 24/2003 Z. z. úradnou evidenciou **chránených území (CHÚ)** a **chránených stromov (CHS)** Slovenskej republiky.⁸³

Regulácie v záujme ochrany prírody predstavujú súbor vládnych opatrení, ktorých cieľom je ochrana tzv. „ekologických funkcií“ prírody, predovšetkým zachovania biodiverzity druhov.

⁸² Zákon č. 543/2002 Z. z. o ochrane prírody a krajiny

⁸³ <http://uzemia.enviroportal.sk/about>

Sústava chránených území (CHÚ) je definovaná v Zákone č. 543/2002 Z.z. o ochrane prírody a krajiny a Vyhláske MŽP SR č. 24/2003 Z.z., ktorou sa vykonáva zákon o ochrane prírody a krajiny. Podľa tohto zákona platí na celom území Slovenska jeden z piatich stupňov ochrany územia:

- chránená krajinná oblasť (§ 18) – II. stupeň ochrany,
- národný park (§ 19) – III. stupeň ochrany,
- chránený areál (§ 21) – III., IV. alebo V. stupeň ochrany,
- prírodná rezervácia (§ 22) – IV. alebo V. stupeň ochrany,
- prírodná pamiatka (§ 23) – IV. alebo V. stupeň ochrany,
- chránený krajinný prvok (§ 25) – II., III., IV. alebo V. stupeň ochrany
- chránené vtáčie územie (§ 26)

Maloplošné chránené územia (MCHÚ)

V katastri obce Vysoká pri Morave sa nachádzajú:

- Národná prírodná rezervácia **Dolný les**: NPR je vyhlásená na ochranu pravidelne zaplavovaného mäkkého lužného lesa s ojedinelými rastlinnými a živočíšnymi druhmi a spoločenstvami na vedeckovýskumné, náučné a kultúrno-výchovné ciele.
- Národná prírodná rezervácia **Horný les**: NPR je vyhlásená na ochranu komplexu lužných lesov s dvomi ekologicky rozdielnymi časťami na okraji rozšírenia panónskeho tvrdého lužného lesa s výskytom ojedinelých vodných a močiarnych druhov rastlín a živočíchov, najmä vodného vtáctva.⁸⁴

Chránený strom

Chránené stromy sú v zmysle zákona č. 543/2002 kultúrne, vedecky, ekologicky, krajinotvorne alebo esteticky mimoriadne významné stromy alebo ich skupiny vrátane stromoradií. Môže ich vyhlásiť príslušný krajský úrad životného prostredia všeobecne záväznou vyhláškou.

V katastri obce Vysoká pri Morave, ani celého okresu Malacky sa nenachádzajú žiadne chránené stromy.⁸⁵

VEĽKOPLOŠNÉ CHRÁNENÉ ÚZEMIA

Katastrálne územie Vysokej pri Morave sa nachádza v Chránenej krajinskej oblasti Záhorie, vyhlásenej v roku 1977 s rozlohou 27 522 ha. Na území CHKO platí druhý stupeň ochrany.

NATURA 2000

Súvislú európsku sústavu chránených území NATURA 2000 tvoria:

Územia európskeho významu (ÚEV)

ÚEV sú navrhované na ochranu podľa kritérií stanovených v Smernici o biotopoch. Národný zoznam ÚEV, schválený vládou SR, obsahuje 382 návrhov ÚEV s celkovou rozlohou 587 194,8 ha (11,72 % rozlohy SR). Ministerstvo životného prostredia SR vydalo tento zoznam vo výnose č. 3/2004-5.1 zo 14. júla 2004. Po schválení vládou SR bol tento zoznam zaslaný Európskej komisii (EK) na schválenie. Tá ho posúdi do 3 rokov od zaslania. Na základe stanoviska EK sa národný zoznam v prípade potreby bude aktualizovať. Po schválení národného zoznamu Európskou komisiou budú najneskôr do 6 rokov navrhované ÚEV vyhlásené slovenskými orgánmi ochrany prírody za chránené územia podľa zákona NR SR č. 543/2002 Z. z. o ochrane prírody a krajiny, resp. ich zóny.⁸⁶

Do katastra obce Vysoká pri Morave zasahujú nasledovné Územia európskeho významu:

- **Horný les (SKUEV0168)**: 6 chránených biotopov, 16 chránených druhov
- **Devínske jazero (SKUEV0313)**: 5 chránených biotopov, 19 chránených druhov
- **Rieka Morava (SKUEV0314)**: 3 chránené biotopy, 23 chránených druhov
- **Rozporec (SKUEV0317)**: 3 chránené biotopy, 8 chránených druhov⁸⁷

⁸⁴ <http://uzemia.enviroportal.sk/>

⁸⁵ <http://stromy.enviroportal.sk/stromy.php>

⁸⁶ <http://uzemia.enviroportal.sk/about>

⁸⁷ <http://atlas.sazp.sk/euvyz/>

Chránené vtáčie územia (CHVÚ)

Navrhované na ochranu podľa zásad stanovených v Smernici o vtákoch. Vláda Slovenskej republiky svojím uznesením č. 636 zo dňa 9. júla 2003 schválila Národný zoznam navrhovaných chránených vtáčích území (nCHVÚ), ktorý obsahuje 38 území. Tento zoznam bol zaslaný Európskej komisii a nie je predmetom schvaľovania EK. Od roku 2005 sú postupne Ministerstvom životného prostredia SR tieto CHVÚ schvaľované.

Do katastrálneho územia Vysoká pri Morave zasahuje navrhované CHVÚ Záhorské Pomoravie (SKCHVU016) v správe CHKO Záhorie. Návrh predpokladá zákaz vykonávania 20 činností.⁸⁸

MOKRADE

V prírodných podmienkach strednej Európy sú za mokrade považované všetky biotopy, ktorých existencia je podmienená prítomnosťou vody. Sú to územia s močiarimi, slatinami, rašeliniskami a vodami prírodnými alebo umelými, trvalými alebo dočasnými, stojatými aj tečúcimi. Znamená to, že medzi mokrade patria všetky územia prírodného aj umelého pôvodu, kde je vodná hladina na povrchu, alebo blízko povrchu pôdy, alebo kde povrch pokrýva plytká voda, ako aj potoky, rieky a vodné nádrže.⁸⁹

V databáze Centra mapovania mokradí je v súčasnosti evidovaných:

- 22 medzinárodne významných lokalít (z toho 11 ako zapísané ramsarské lokality),
- 72 národne významných mokradí,
- 467 regionálne významných mokradí a 1050 lokálne významných mokradí.

Jednou z 22 medzinárodne významných lokalít je niva Moravy, ktorá prechádza veľkou časťou katastrálneho územia Vysoká pri Morave. Územie zahŕňa slovenský úsek rieky Morava medzi Brodským a ústím do Dunaja a najcennejšiu časť nivy pri hraniciach s Českou republikou a Rakúskom, so zachovalými a vyvinutými komplexami rôznych mokradí - tokov, kanálov, ramien, močiarov, periodických mlák, mokrých lúk a pasienkov, lužných lesov a pod. Väčšia časť leží v území CHKO Záhorie a zahŕňa aj niektoré rezervácie. Celková rozloha mokrade je 5 380 ha.⁹⁰

Podľa prehľadu mokradí SR sa v katastrálnom území Vysokej pri Morave nachádza 156 ha mokradí, z toho jedna Národne významná mokraď Koniarka - lužný les (16 ha).

ÚZEMNÝ SYSTÉM EKOLOGICKEJ STABILITY

Územný systém ekologickej stability definuje zákon č. 543/2002 Z.z. z 25. júna 2002 o ochrane prírody a krajiny ako celopriestorovú štruktúru navzájom prepojených ekosystémov, ich zložiek a prvkov, ktorá zabezpečuje rozmanitosť podmienok a foriem života v krajine. Základ tohto systému predstavujú biocentrá, biokoridory a interakčné prvky nadregionálneho, regionálneho alebo miestneho významu. Zákon ukladá tiež povinnosť občanov chrániť prírodu a krajinu pred ohrožovaním, poškodzovaním a ničením a starať sa podľa svojich možností o jej zložky a prvky na účel ich zachovania a ochrany, zlepšovania stavu životného prostredia a vytvárania a udržiavania územného systému ekologickej stability.

Základom ÚSES sa stala koncepcia územného systému ekologickej stability, ktorá bola schválená uznesením vlády SR č. 394/1991. V nej je ÚSES definovaný ako územný model tvorený štruktúrou ekologicky stabilných prvkov. Táto koncepcia obsahovala principiálne východiská tvorby ÚSES, prvky ÚSES, kritériá ich výberu, hierarchické úrovne a zdôrazňovala potrebu vytvorenia legislatívnych a ekonomických podmienok pre realizáciu ÚSES. Na základe tohto uznesenia bola neskôr spracovaná koncepcia Generelu naregionálneho ÚSES pre územie Slovenska v mierke 1:200 000 a 1:500 000 ako základný dokument stratégie ochrany geofondu a vytvorenia podmienok pre zachovanie ekologickej stability a biodiverzity v Slovenskej republike. Neskôr po vydaní Meodického pokynu MŽP SR na vypracovanie dokumentov ÚSES a Manuálu k metodickým pokynom na spracovanie dokumentácie ÚSES boli vypracované projekty Regionálnych ÚSES (RÚSES) a miestneho ÚSES.⁹¹

Zákon č. 50/1976 Zb. o územnom plánovaní a stavebnom poriadku (stavebný zákon) stanovuje dokumenty ÚSES ako súčasť informácií využívaných v územnoplánovacej činnosti. Ďalšími dokumentmi sú: stratégie trvalo udržateľného rozvoja, stratégie štátnej environmentálnej politiky, environmentálne akčné programy a odvetvové koncepcie; projekty pozemkových úprav, lesných, vodohospodárskych, závlahových a melioračných úprav pozemkov; dokumenty územného systému

⁸⁸ <http://atlas.sazp.sk/vtacieuzemia/>

⁸⁹ <http://www.sopsr.sk/webs/MokrSlov/index.htm>

⁹⁰ <http://www.sopsr.sk/webs/MokrSlov/medzinarodzoznam.htm#5.%20Niva%20Moravy%20/%20Morava%20River%20floodplain>

⁹¹ <http://oldwww.fns.uniba.sk/~krg/prilohy/kgamr-2004ext/uses.doc>

ekologickej stability, územné priemety ochrany prírody a krajiny, programy starostlivosti o prírodu a krajinu; programy ochrany kultúrneho a historického dedičstva; programy odpadového hospodárstva; koncepcie rozvoja jednotlivých oblastí života obcí a stratégie a programy regionálneho rozvoja.

Územie sídelného útvaru Vysoká pri Morave rieši ÚPN obce, ktorý definuje priemet RÚSES okresu Bratislava – vidiek:

- nadregionálne biocentrum Dolnomoravská niva nBC1
- nadregionálny biokoridor rieky Moravy tvorí hranicu riešeného územia nBK I
- nadregionálny biokoridor Dolnomoravská niva – Malacky Široké nBK III
- regionálne biocentrum Šmolzie , Rozporec časť sa nachádza v riešenom území rBC7
- regionálne biocentrum Vysoká pri Moraveske jazero – Mokry les rBC8 – za hranicou riešeného územia
- regionálny biokoridor Morava – Malé Karpaty rBK XI- na hranici riešeného územia, časť Zohorský kanál

Prvky navrhované v RÚSES sú zapracované do návrhov MÚSES.

V rámci spracovania návrhu ÚPN obce je riešený krajinný návrh s ochranou prírody, ktorého súčasťou je aj návrh prvkov miestneho systému ekologickej stability, ktoré konkretizujú sledované krajinné-ekologické vzťahy, vzťahy ochrany prírody, návrh miestnych biokoridorov a revitalizačných opatrení.

6.13.3 Zámery, návrhy, odporúčania

Zásadné kompetencie obce vyplývajú z úloh orgánu ochrany prírody, ktoré sú definované v zákone o ochrane prírody. V rámci posilňovania ekologickej stability územia je potrebné viesť aktívnu politiku obce v informovaní občanov o kompetenciách obce v ochrane prírody a v komunikácii s nadriadenými orgánmi ochrany prírody pri zavádzaní opatrení vzťahujúcich sa na obec, ako aj celý región.

Katastrálne územie obce je do veľkej miery zasiahnuté sústavou chránených území SR. Viacero týchto lokalít nie je štátnou ochranou prírody udržiavaných v dostatočnej miere, prejavuje sa deficit zdrojov na údržbu chodníkov, odpratávanie odpadkov a nelegálne uloženého odpadu. Mnohé chodníky udržiava obec v záujme o využitie turisticky prístupných lokalít na vlastné náklady, čo je dôsledok nevyhovujúceho systému financovania údržby chránených území. Podľa informácií OcÚ navyše nastáva vo viacerých lokalitách devastácia týchto území, pretože nikto neuplatňuje reálne ochranné zásahy. Preto je dôležité vyvinúť úsilie na intenzívne rokovania s nadriadenými orgánmi ochrany prírody v záujme riešenia súčasného stavu.

6.14 VEREJNÉ PRIESTRANSTVÁ, STAROSTLIVOSŤ O ZELEŇ

6.14.1 Vplyv samosprávy na údržbu zelene a zvyšovanie podielu zelene v obci

Služby spojené s údržbou zelene a verejných priestranstiev poskytujú v slovenských podmienkach väčšinou právnické osoby s dominantným súkromným alebo obecným vlastníctvom (najmä v prípade obecných príspevkových organizácií), alebo čiastočnou spoluúčasťou obce na vlastníctve podnikateľského subjektu poskytujúceho tieto služby (vlastníctvo podielu akcií). Financovanie týchto služieb je buď vo vlastnej réžii, alebo zmluvným transferom dodávateľovi služieb.

Ministerstvo životného prostredia vydalo v roku 2002 metodickú príručku pre obstarávateľov a spracovateľov územnoplánovacej dokumentácie s názvom „Štandardy minimálnej vybavenosti obcí“, ktorá definuje minimálne štandardy i pre podiel mestskej zelene. Tieto štandardy sú vhodným návodom na politiku starostlivosti o zeleň v obciach.

6.14.2 Súčasný stav

Obec Vysoká pri Morave realizuje údržbu zelene a starostlivosť o verejné priestranstvá vo vlastnej réžii. Z významných kapitálových výdavkoch je potrebné spomenúť nákup traktora v roku 2006 (1,2 mil. Sk).

Obec Vysoká pri Morave nemá v súčasnosti spracovanú koncepciu politiky samosprávy v oblasti údržby verejnej zelene a čistenia a údržby verejných priestranstiev, nezaoberá sa ňou ani ÚPN obce. Obec nemá taktiež spracovaný dokument Starostlivosti o dreviny (Generel zelene).

6.14.3 Zámery, návrhy, odporúčania

Podstatnou a všestranne sprírodňujúcou zložkou sídelných štruktúr a urbanizovanej krajiny je zeleň, ktorá tvorí dominantnú a významnú plošnú a priestorovú zložku v celkovom obraze sídla a krajiny.

V urbanizovanom prostredí je potrebné klásť dôraz prioritne na mestotvornú, zlepšovaciu a ľudský organizmus pozitívne ovplyvňujúcu funkciu zelene, pričom je potrebné sledovať:

- podiel zelene na území sídelných štruktúr;
- plošné zastúpenie zelene;
- kontinuitu zelených plôch v štruktúre obce v prepojení do priľahlej krajiny;
- otvorené, voľné plochy, mestská zeleň a kultúrna krajina považovať za základné prvky urbánnej politiky.

Medzi najdôležitejšie zámery obce patrí (už spomínaná vyššie) rekonštrukcia námestia a parkov a regenerácia centrálného jadra obce (Hlavná ul. od parku pres kaplnkou sv. Jána po kostol a v strede naväzujúce nám. oslobodenia), ako aj ďalšia výsadba stromov.

7 SWOT ANALÝZA

Silné stránky	Slabé stránky
<ul style="list-style-type: none"> • rastúca vitalita obce po roku 1989, po skončení obdobia tlaku na úpadok obce (z dôvodu blízkosti k hraniciam s Rakúskom) • prirodzený prírastok obyvateľstva, ktorý znamená, že ročne sa rodí viac detí než zomiera obyvateľov obce (obec nevymiera) • pomerne vysoký podiel ekonomicky aktívnych obyvateľov v produktívnom veku • priaznivý vývoj mechanického prírastku obyvateľstva • vysoká mzda obyvateľov • vyrovnaná hospodáriaca samospráva obce a jej minimálna úverová záťažnosť • pomerne nízka miera nezamestnanosti a jej dlhodobý regionálny pokles • pomerne únosný sociálny status rómskej komunity, najmä žijúcej v obci, snaha obce zapájať Rómov do pracovného procesu 	<ul style="list-style-type: none"> • nedostatok (kvalitných) služieb v cestovnom ruchu, nevyužitý vnútorný potenciál obce na získavanie prínosov z rozvoja cestovného ruchu • všeobecný trend zoslabovania medzigeneračnej solidarity obyvateľov obce – sociálna odkázanosť starých ľudí
Príležitosti	Ohrozenia
<ul style="list-style-type: none"> • potenciál pre rast počtu obyvateľov, súvisiaci s výhodnou polohou obce • vysoký hrubý domáci produkt regiónu • vysoký prílev zahraničných investícií regiónu • možnosť zamestnávania Rómov na aktivačných prácach v obci a v službách vykonávaných obcou • potenciál zvýšenia informovanosti občanov prostredníctvom internetovej stránky obce 	<ul style="list-style-type: none"> • deficit podrobnejších analýz efektivity regulácií v legislatívnych právomociach obce (VZN - Všeobecne záväzné nariadenia), predovšetkým daní a poplatkov • deficit zdrojov na financovanie potrebných kapitálových výdavkov • pomerne vysoká miera viazanosti regiónu na zamestnanie v priemyselných odvetviach, ktorá môže negatívne vplyvať na ekonomickú stabilitu regiónu i sociálnu štruktúru obyvateľstva • rast zamestnanosti v „neproduktívnych“ oblastiach, najmä verejnej správe • pomerne vysoká viazanosť obce na vlastníctvo nehnuteľností (pozemky, budovy, byty a pod.) a prevádzku služieb (odvádzanie odpadových vôd, údržba zelene a pod.), ktoré sú rizikom pre efektívnosť zhodnocovania aktív obce

Silné stránky	Slabé stránky
<ul style="list-style-type: none"> • dobrá úroveň kultúrneho života v obci, množstvo kultúrnych a spoločenských podujatí, organizovanie zájazdov • činnosť klubu dôchodcov, umožnenie rozvoja aktivít mládeže (Klub Mladých) • prítomnosť základných zdravotníckych zariadení a lekárne v obci • pomerne dobrá úroveň protipovodňovej ochrany územia 	<ul style="list-style-type: none"> • nevysporiadanosť pozemkov na futbalovom štadióne • pomerne nevyhovujúci stav kultúrneho domu • cesta III/00239 Zohor – Záhorská Ves pretínajúca centrum obce • výskyt viacerých nechránených železničných priecestí na poľných cestách, ktoré, v prípade zvyšovania výkonu železničnej premávky, bude potrebné redukovať, resp. rekonštruovať • zastávky autobusovej dopravy nie sú umiestnené v zástavkových zálivoch, potreba rekonštrukcie zastávok • chýbajúce priame napojenie na diaľnicu D2, ktoré by výrazne skrátilo migráciu obyvateľov za prácou • absencia chodníkov pre peších chodcov na väčšine územia obce • deficit napojenosti obyvateľov na kanalizačnú sieť
Príležitosti	Ohrozenia
<ul style="list-style-type: none"> • využitie potenciálu pre cestovný ruch (výstavba lodenice, rozširovanie a skvalitňovanie cyklotrás, skvalitnenie informovanosti o turistických zaujímavostiach a prírodných atrakciách regiónu) • dostatočný priestor na vytvorenie čiastočnej pešej zóny v obci • postupujúca rekonštrukcia čistiarne odpadových vôd 	<ul style="list-style-type: none"> • plánovaný rozvoj výstavby v obci môže zvýšiť tlak na zaťaženie životného prostredia (cestná doprava, ovzdušie) • tlak na výdavky obce v prípade „prehriatia“ investičných zámerov do občianskej vybavenosti (kúpa pozemkov a rekonštrukcia budovy na štadióne, modernizácia kultúrnych centier a pod.) • predpokladaný nárast tlaku na nákladnú automobilovú dopravu, v súvislosti s rastom podnikateľských aktivít v regióne a otvorením hraníc • vysoká hladina podzemných vôd, ktorá predražuje výstavbu vobci • zastaranosť vodovodných sietí, potreba rekonštrukcie • zastaranosť prečerpávacích staníc na kanalizačnej sieti, potreba rekonštrukcie

Silné stránky	Slabé stránky
<ul style="list-style-type: none"> • drvenie rastlinného materiálu (konárov), ktoré sa následne skladuje na verejnom priestranstve pre voľný odber občanov • dobrá kvalita ovzdušia • prírodné a environmentálne hodnotné okolie obce • výsadba zelene (stromov) v obci 	<ul style="list-style-type: none"> • chýbajúci Program odpadového hospodárstva a koncepčné dokumenty a analýzy odpadového hospodárstva v obci
Príležitosti	Ohrozenia
<ul style="list-style-type: none"> • rozvíjajúci sa systém zhodnocovania odpadov • možnosť čerpania prostriedkov z Recyklačného fondu, Environmentálneho fondu a zo štrukturálnych fondov (OP Infraštruktúra) 	<ul style="list-style-type: none"> • ťažobné aktivity môžu byť potenciálnym rizikom pre rast environmentálnej zaťažnosti územia • nadmerné množstvo regulácií v ochrane prírody, ktoré môže brániť rozvoju cestovného ruchu v obci

8 STRATEGICKÉ ZÁMERY

**Spoločný strategický zámer:
„Obec Vysoká pri Morave – atraktívne miesto
pre život“**

- SZ 1 SKVALITNENIE PÔSOBENIA SAMOSPRÁVY NA EKONOMICKÝ POTENCIÁL OBCE**
- SZ 2 SKVALITNENIE SOCIÁLNEJ A ZDRAVOTNEJ INFRAŠTRUKTÚRY**
- SZ 3 SKVALITNENIE OBČIANSKEJ INFRAŠTRUKTÚRY**
- SZ 4 SKVALITNENIE DOPRAVY**
- SZ 5 ROZVOJ VODOHOSPODÁRSKÝCH, VODÁRENSKÝCH A KANALIZAČNÝCH SLUŽIEB**
- SZ 6 SKVALITNENIE ZÁSOBOVANIA ENERGIU**
- SZ 7 ROZVOJ SLUŽIEB SKLÁDKOVANIA A ZHODNOCOVANIA ODPADOV**

9 CIELE, NÁSTROJE A OPATRENIA

Realizácia nástrojov definovaných v rámci jednotlivých cieľov v strategickej časti sa bude uskutočňovať na základe nasledovného súboru opatrení:

SZ 1 SKVALITNENIE PÔSOBENIA SAMOSPRÁVY NA EKONOMICKÝ POTENCIÁL OBCE

CIEĽ 1.1 EFEKTÍVNA ROZPOČTOVÁ POLITIKA A HOSPODÁRENIE OBCE

Nástroj 1.1.1 Vyrovnaný rozpočet

Opatrenie 1.1.1.1 Pokračovať v súčasnom trende úverového nezaťažovania obce, zachovať dlhodobo vyrovnaný rozpočet a racionálne zvažovať mieru kapitálových výdavkov obce

Zodpovedný za realizáciu: OcÚ obce Vysoká pri Morave

Termín realizácie: 2008-2013

Finančné zdroje na realizáciu: vlastné zdroje

Opatrenie 1.1.1.2 Zváženie možnosti lepšieho zhodnocovania aktív obce (napríklad výraznejším vstupom na finančný trh ako náhradou za aktíva v nehnuteľnostiach), predchádzanie rizikám vyplývajúcich z verejného obstarávania i snahy využívať prenájom nehnuteľností na neefektívne prvky sociálnej politiky (podpory, zľavy na prenájmoch atď.). Minimálne v prípadoch vlastníctva objektov, ktoré neslúžia k výkonu prirodzených úloh samosprávy (napr. nájomné byty a domy) posúdiť význam ich zotrvania v obecnom vlastníctve a posúdiť možnosti zhodnocovania aktív inými, efektívnejšími spôsobmi. Zrealizovať komplexný audit hospodárenia obce s následným využitím poradenstva pri zhodnocovaní aktív obce.

Zodpovedný za realizáciu: OcÚ obce Vysoká pri Morave

Termín realizácie: 2008-2013

Finančné zdroje na realizáciu: vlastné zdroje

Opatrenie 1.1.1.3 Posúdenie možností predaja správy a vlastníctva kanalizačnej sústavy, vrátane nehnuteľností, strojov a zariadení súvisiacich s nakladaním s odpadovými vodami (príp. následný odpredaj).

Zodpovedný za realizáciu: OcÚ obce Vysoká pri Morave

Termín realizácie: 2008-2013 každoročne

Finančné zdroje na realizáciu: vlastné zdroje

Opatrenie 1.1.1.4 Aktívne angažovanie sa samosprávy (v spolupráci s okolitými obcami) v riešení deficitu neplynúcich príjmov z dane z pozemkov vo vlastníctve (resp. správe alebo nakladaní) štátu, predovšetkým v oblastiach podliehajúcim režimu ochrany prírody.

Zodpovedný za realizáciu: OcÚ obce Vysoká pri Morave

Spolupráca na realizácii: Mikroregión Borina, obecné úrady dotknutých obcí

Termín realizácie: 2008-2013

Finančné zdroje na realizáciu: vlastné zdroje

CIEĽ 1.2 EFEKTÍVNE REGULAČNÉ OPATRENIA OBCE VO VZŤAHU K PODNIKANIU A K NÁKLADOM OBYVATEĽOV

Nástroj 1.2.1 Regulačná politika obce vo vzťahu k podnikaniu a k nákladom obyvateľov

Opatrenie 1.2.1.1 Racionálne a s ekonomickými odhadmi prehodnocovať dopady obecných regulácií na ekonomiku obyvateľov obce, t.j. hľadať optimálnu, efektívnu a čo najnižšiu mieru výberu daní a poplatkov v zmysle obecných kompetencií. Pre udržanie konkurencieschopnosti dopytu podnikateľov a obyvateľov po podnikaní a bývaní v obci, voči okolitým obciam, udržiavať sa na poprednom mieste v znižovaní miery daňového a poplatkového zaťaženia obyvateľov obce, a každoročne prehodnocovať dopady tohto zaťaženia na rozvoj podnikania a náklady obyvateľov.

Zodpovedný za realizáciu: OcÚ obce Vysoká pri Morave

Termín realizácie: každoročne

Finančné zdroje na realizáciu: vlastné zdroje

Opatrenie 1.2.1.2 **Vzhľadom na nerovnosť podmienok získavania príjmov zo štrukturálnych fondov EÚ v porovnaní s inými krajinami SR je potrebné vyvinúť (v spolupráci s ďalšími dotknutými obcami) aktivity smerujúce k vyrovnaní možnosti prístupu k finančným zdrojom na investície do infraštruktúry obce.**

Zodpovedný za realizáciu: OcÚ obce Vysoká pri Morave

Spolupráca na realizácii: Mikroregión Borina, obecné úrady dotknutých obcí

Termín realizácie: 2008-2013

Finančné zdroje na realizáciu: vlastné zdroje

CIEĽ 1.3 VYSOKÁ DOSTUPNOSŤ INFORMÁCIÍ

Nástroj 1.3.1 Zvýšenie rozsahu a dostupnosti informácií pre obyvateľov

Opatrenie 1.3.1.1 Maximalizovať rozsah informácií internetovej stránky obce, s pravidelným dopĺňaním informácií o hospodárení obce, majetku obci, o kultúrnych aktivitách, informácií o možnostiach turistických a športových aktivít, ubytovania, stravovania, dopravy a pod.

Zodpovedný za realizáciu: OcÚ obce Vysoká pri Morave

Termín realizácie: 2008 a priebežne

Finančné zdroje na realizáciu: vlastné zdroje

Opatrenie 1.3.1.2 Pokračovať vo vydávaní občasníka **Vysočan** a v informovaní občanov prostredníctvom obecného rozhlasu

Zodpovedný za realizáciu: OcÚ obce Vysoká pri Morave

Termín realizácie: 2008-2013

Finančné zdroje na realizáciu: vlastné zdroje, iné zdroje z rozpočtu verejnej správy

SZ 2 SKVALITNENIE SOCIÁLNEJ A ZDRAVOTNEJ INFRAŠTRUKTÚRY

CIEĽ 2.1 ZLEPŠENIE KVALITY SLUŽIEB SOCIÁLNEJ A ZDRAVOTNEJ STAROSTLIVOSTI

Nástroj 2.1.1 Efektívne vyjednávanie s čiastočným využitím regulačnej a hospodárskej politiky samosprávy

Opatrenie 2.1.1.1 Aktívne rokovania samosprávy s kompetentnými poskytovateľmi služieb (štátnymi i súkromnými) za cieľom rozšírenia zdravotníckych a sociálnych služieb a umiestnenia do iného zdravotníckeho zariadenia, resp. výstavby nového zdravotníckeho zariadenia (vzhľadom k nevyhovujúcemu stavu súčasného zariadenia); posúdenie ekonomických možností samosprávy pre kapitálový vstup do projektu, ako aj možností získania externých zdrojov príjmov.

Zodpovedný za realizáciu: OcÚ obce Vysoká pri Morave

Termín realizácie: 2008-2013

Finančné zdroje na realizáciu: vlastné zdroje

Opatrenie 2.1.1.2 Vybudovať stacionár pre seniorov.

Zodpovedný za realizáciu: OcÚ obce Vysoká pri Morave

Termín realizácie: 2008-2013

Finančné zdroje na realizáciu: vlastné zdroje

SZ 3 SKVALITNENIE OBČIANSKEJ INFRAŠTRUKTÚRY

CIEĽ 3.1 SKVALITNENIE TECHNICKÝCH PODMIENOK PRE VZDELÁVANIE

Nástroj 3.1.1 Aktívna politika samosprávy

Opatrenie 3.1.1.1 Rekonštrukcia základnej školy, predovšetkým riešenie tepelných strát (kompletná výmena okien a rekonštrukcia kúrenia s výnimkou realizovanej výmeny kotlov), výmena elektroinštalácie a ďalšie rekonštrukčné práce (fasáda, strecha atď.).

Zodpovedný za realizáciu: OcÚ obce Vysoká pri Morave

Spolupráca pri realizácii: ZŠ Vysoká pri Morave

Termín realizácie: 2008-2013

Finančné zdroje na realizáciu: finančné krytie z externých zdrojov, najmä z rozpočtu verejnej správy

Opatrenie 3.1.1.2 Budovanie a rekonštrukcia školských ihrísk.

Zodpovedný za realizáciu: OcÚ obce Vysoká pri Morave

Spolupráca pri realizácii: ZŠ Vysoká pri Morave

Termín realizácie: 2008-2013

Finančné zdroje na realizáciu: finančné krytie z externých zdrojov, najmä z rozpočtu verejnej správy

Opatrenie 3.1.1.3 Rekonštrukcia materskej školy, najmä eliminácia tepelných strát a celková údržba.

Zodpovedný za realizáciu: OcÚ obce Vysoká pri Morave

Spolupráca pri realizácii: MŠ Vysoká pri Morave

Termín realizácie: 2008-2013

Finančné zdroje na realizáciu: finančné krytie z externých zdrojov, najmä z rozpočtu verejnej správy

CIEĽ 3.2 SKVALITNENIE PODMIENOK PRE VÝKON SAMOSPRÁVY

Nástroj 3.2.1 Hospodárenie a tvorba zdrojov samosprávy

Opatrenie 3.2.1.1 Rekonštrukcia Obecného úradu.

Zodpovedný za realizáciu: OcÚ obce Vysoká pri Morave

Termín realizácie: 2008-2013
Finančné zdroje na realizáciu: vlastné zdroje

CIEĽ 3.3 RAST MECHANICKÉHO PRÍRASTKU OBYVATEĽSTVA

Nástroj 3.3.1 Aktívna politika a hospodárenie samosprávy

Opatrenie 3.3.1.1 Vytváranie podmienok pre výstavbu nových domov s perspektívou 1100 nových obyvateľov, predovšetkým aktívna spolupráca a pomoc pri rozširovaní inžinierskych sietí, tvorbe územnoplánovacej dokumentácie, predaji príslušných obecných pozemkov a pod.

Zodpovedný za realizáciu: OcÚ obce Vysoká pri Morave
Termín realizácie: 2008-2013
Finančné zdroje na realizáciu: vlastné zdroje

Opatrenie 3.3.1.2 Príprava projektu regenerácie sídiel.

Zodpovedný za realizáciu: OcÚ obce Vysoká pri Morave
Termín realizácie: 2008-2013
Finančné zdroje na realizáciu: vlastné zdroje, finančné krytie z iných externých zdrojov, najmä z rozpočtu verejnej správy

CIEĽ 3.4 ZLEPŠENIE ŠPORTOVÉHO, KULTÚRNEHO A SPOLOČENSKÉHO VYŽITIA OBYVATEĽOV A ŽIVOTA OBCE

Nástroj 3.4.1 Aktívna politika a tvorba zdrojov samosprávy

Opatrenie 3.4.1.1 Riešenie problémov obmedzujúcich rozvoj futbalového klubu: vysporiadanie pozemkov na území futbalového klubu, celková generálna oprava futbalového štadióna, rekonštrukcia budov ihriska, rekonštrukcia zavlažovania ihriska, rekonštrukcia oplotenia hracej plochy a ihriska, rekonštrukcia príľahlých ihrísk pre športové vyžitie občanov. Vytvorenie podmienok pre vybudovanie tréningového komplexu v priestoroch bývalého smetiska (uzatvorenej skládky).

Zodpovedný za realizáciu: OcÚ obce Vysoká pri Morave
Spolupráca pri realizácii: športové kluby
Termín realizácie: 2008-2013
Finančné zdroje na realizáciu: finančné krytie z externých zdrojov, najmä z rozpočtu verejnej správy

Opatrenie 3.4.1.2 Rekonštrukcia kultúrneho a spoločenského strediska, s dôrazom na zateplenie, dobudovanie kuchyne a svadobnej miestnosti.

Zodpovedný za realizáciu: OcÚ obce Vysoká pri Morave
Spolupráca pri realizácii: zapojenie občanov
Termín realizácie: 2008-2013
Finančné zdroje na realizáciu: vlastné zdroje, ako aj finančné krytie z externých zdrojov, najmä z rozpočtu verejnej správy

Opatrenie 3.4.1.3 Ochrana pamiatok, predovšetkým: skvalitnenie prostredia okolo všetkých objektov pamiatkového charakteru, tak, aby boli atraktívnou súčasťou zástavby obce; renovácia samostatných objektov s pôvodnou architektúrou v zástavbe obce; skvalitnenie prostredia okolo sakrálnych a pamätných objektov pri cestách vo voľnej krajine, ktoré významne dotvárajú kultúrno-historický a krajinný obraz Záhoria; rekonštrukcia kostola a oprava sakrálnych pamiatok.

Zodpovedný za realizáciu: OcÚ obce Vysoká pri Morave

Spolupráca pri realizácii: Rímskokatolícka cirkev, občania
Termín realizácie: 2008-2013
Finančné zdroje na realizáciu: finančné krytie z externých zdrojov, najmä z rozpočtu verejnej správy, štrukturálnych fondov EÚ, iných verejných a súkromných zdrojov, vlastné zdroje

Opatrenie 3.4.1.4 Vytvorenie pešej zóny v centrálnej časti obce, revitalizácia námestia a parku, revitalizácia zelene a drobnej architektúry, vytvorenie systému sídelnej zelene so zapojením súčasných plôch parčíkov a zelene v zastavanom území.

Zodpovedný za realizáciu: OcÚ obce Vysoká pri Morave
Termín realizácie: 2008-2013
Finančné zdroje na realizáciu: vlastné zdroje, finančné krytie z externých zdrojov, najmä z rozpočtu verejnej správy, štrukturálnych fondov EÚ, iných verejných a súkromných zdrojov

Opatrenie 3.4.1.5 V záujme zvýšenia bezpečnosti obyvateľov je v zámeroch obce zahrnutá možnosť postupného budovania kamerového systému, v prvej fáze v centrálnej zóne obce. Taktiež je potrebné posúdiť a následne realizovať rozšírenie a rekonštrukciu verejného osvetlenia.

Zodpovedný za realizáciu: OcÚ obce Vysoká pri Morave
Termín realizácie: 2008-2013
Finančné zdroje na realizáciu: vlastné zdroje

Opatrenie 3.4.1.6 Kultúrne podujatia: rozvíjať súčasné aktivity a vytvoriť podmienky pre väčší rozsah kultúrnych podujatí.

Zodpovedný za realizáciu: OcÚ obce Vysoká pri Morave
Termín realizácie: 2008-2013
Finančné zdroje na realizáciu: vlastné zdroje, súkromné zdroje

Opatrenie 3.4.1.7 Komplexné vyhodnotenie súčasného využitia cintorína a jeho kapacít; vymedzenie v územnoplánovacom procese v prípade potreby rezervnú plochu pre možnosť jeho budúceho rozšírenia.

Zodpovedný za realizáciu: OcÚ obce Vysoká pri Morave
Spolupráca pri realizácii: Rímskokatolícka cirkev
Termín realizácie: 2008-2013
Finančné zdroje na realizáciu: finančné krytie z externých zdrojov, najmä z rozpočtu verejnej správy, štrukturálnych fondov EÚ, ako aj iných verejných a súkromných zdrojov, vlastné zdroje

SZ 4 SKVALITNENIE DOPRAVY

CIEĽ 4.1 ZLEPŠENIE STAVU CESTNEJ DOPRAVY

Nástroj 4.1.1 Aktívna politika samosprávy a investície správcov

Opatrenie 4.1.1.1 Riešenie novej trasy prietahu cesty III/00239 na východnom okraji obce na rozhraní novej zástavby a extravilánu.

Zodpovedný za realizáciu: OcÚ obce Vysoká pri Morave
Spolupráca pri realizácii: Bratislavský samosprávny kraj
Termín realizácie: 2008-2013

Finančné zdroje na realizáciu: finančné krytie z externých zdrojov, najmä z rozpočtu verejnej správy a samosprávneho kraja, zo štrukturálnych fondov EÚ, ako aj iných verejných zdrojov, vlastné zdroje

Opatrenie 4.1.1.2 Skvalitnenie údržby hlavného cestného ťahu III. triedy cez obec, ktorý je „vstupnou bránou“ pre zahraničných návštevníkov na Slovensko (riešenie problému so znečistením odpadkami, nevyhovujúcou údržbou krajníc atď.).

Zodpovedný za realizáciu: OcÚ obce Vysoká pri Morave

Spolupráca pri realizácii: Bratislavský samosprávny kraj

Termín realizácie: 2008-2013

Finančné zdroje na realizáciu: finančné krytie z externých zdrojov, najmä z rozpočtu verejnej správy a samosprávneho kraja, zo štrukturálnych fondov EÚ, ako aj iných verejných zdrojov, vlastné zdroje

Opatrenie 4.1.1.3 Vybudovanie pripojenia na diaľnicu D2 z ceste III/00239 Stupava – Záhorská Ves.

Zodpovedný za realizáciu: OcÚ obce Vysoká pri Morave

Spolupráca pri realizácii: Bratislavský samosprávny kraj, Slovenská správa ciest, Slovenská diaľničná spoločnosť

Termín realizácie: 2008-2013

Finančné zdroje na realizáciu: finančné krytie z externých zdrojov, najmä z rozpočtu verejnej správy a samosprávneho kraja, zo štrukturálnych fondov EÚ, ako aj iných verejných zdrojov

Opatrenie 4.1.1.4 Vybudovanie výstražnej svetelnej signalizácie na železničných priecestiach na trase navrhovaného obchvatu a komunikáciách do Lábu a Zohoru.

Zodpovedný za realizáciu: OcÚ obce Vysoká pri Morave

Spolupráca pri realizácii: Bratislavský samosprávny kraj, Železnice Slovenskej republiky (ŽSR), Železničná spoločnosť Slovensko (ZSSK a.s.)

Termín realizácie: 2008-2013

Finančné zdroje na realizáciu: ŽSR, Bratislavský samosprávny kraj, finančné krytie z iných externých zdrojov, najmä z rozpočtu verejnej správy, ZSSK a.s. a samosprávneho kraja, zo štrukturálnych fondov EÚ, ako aj iných verejných zdrojov, vlastné zdroje

CIEĽ 4.2 ZLEPŠENIE STAVU MIESTNYCH KOMUNIKÁCIÍ

Nástroj 4.2.1 Aktívna politika a tvorba zdrojov samosprávy

Opatrenie 4.2.1.1 Rekonštrukcia miestnych komunikácií, vytvorenie siete obslužných miestnych komunikácií; rekonštrukcia chodníkov, vybudovanie systematickej, na seba nadväzujúcej siete chodníkov v obci.

Zodpovedný za realizáciu: OcÚ obce Vysoká pri Morave

Termín realizácie: 2008-2013

Finančné zdroje na realizáciu: vlastné zdroje plus finančné krytie z iných externých zdrojov, najmä z rozpočtu verejnej správy

CIEĽ 4.3 SKVALITNENIE VEREJNEJ HROMADNEJ DOPRAVY

Nástroj 4.3.1 Aktívna politika samosprávy a rozhodnutia poskytovateľov služieb verejnej dopravy

Opatrenie 4.3.1.1 Vybudovanie tzv. zástavkových zálivov v obci, najmä v centrálnych polohách obce, s príslušnými zariadeniami (pešie prístupy a prístrešky), premiestnenie nevyhovujúcich zastávok nevhodnejšie miesta.

Zodpovedný za realizáciu: OcÚ obce Vysoká pri Morave
Spolupráca pri realizácii: príslušní autobusoví prepravcovia
Termín realizácie: 2008-2013
Finančné zdroje na realizáciu: vlastné zdroje plus finančné krytie z iných externých zdrojov, najmä z rozpočtu verejnej správy

Opatrenie 4.3.1.2 Zvýšenie frekvencie liniek železničnej dopravy, zavedenie víkendovej prevádzky železničného spojenia, zahrnutie spojenia do bratislavskej integrovanej dopravy.

Zodpovedný za realizáciu: OcÚ obce Vysoká pri Morave
Spolupráca pri realizácii: Železničná spoločnosť Slovensko (ZSSK a.s.), Bratislavský samosprávny kraj
Termín realizácie: 2008-2013
Finančné zdroje na realizáciu: ZSSK a.s.,

CIEĽ 4.4 SKVALITNENIE CYKLISTICKEJ DOPRAVY

Nástroj 4.4.1 Aktívna politika samosprávy a rozhodnutia poskytovateľov služieb verejnej dopravy

Opatrenie 4.4.1.1 Rozširovanie siete cyklotrás a ich systematická údržba (čistenie, kosenie, asfaltovanie výtlkov a pod.); vybudovanie prepojenia južnej časti katastrálneho územia obce s rakúskou obcou Marchegg, lávkou pre cyklistov a peších.

Zodpovedný za realizáciu: OcÚ obce Vysoká pri Morave
Spolupráca pri realizácii: Bratislavský samosprávny kraj, Mikroregión Borina, okolité obce v povodí Moravy
Termín realizácie: 2008-2013
Finančné zdroje na realizáciu: finančné krytie z iných externých zdrojov, najmä z rozpočtu verejnej správy, štrukturálnych fondov EÚ a iných verejných a súkromných zdrojov (granty, dotácie a pod.)

SZ 5 ROZVOJ VODOHOSPODÁRSKYCH, VODÁRENSKÝCH A KANALIZAČNÝCH SLUŽIEB

CIEĽ 5.1 ROZVOJ VODOHOSPODÁRSKYCH SLUŽIEB

Nástroj 5.1.1 Aktívna politika samosprávy a rozhodnutia poskytovateľov vodohospodárskych služieb

Opatrenie 5.1.1.1 Vytvorenie podmienok pre využitie vodnej cesty Moravy najmä pre služby turistiky a cestovného ruchu; pre umiestnenie športovo-turistického prístavu (Iodenice).

Zodpovedný za realizáciu: OcÚ obce Vysoká pri Morave
Spolupráca pri realizácii: Slovenský vodohospodársky podnik
Termín realizácie: 2008-2013

Finančné zdroje na realizáciu: finančné krytie zo súkromných zdrojov, z iných externých zdrojov, najmä z rozpočtu verejnej správy, štrukturálnych fondov EÚ a iných verejných a súkromných zdrojov (granty, dotácie a pod.)

CIEĽ 5.2 ROZVOJ VODÁRENSKÝCH SLUŽIEB

Nástroj 5.2.1 Aktívna politika samosprávy a rozhodnutia poskytovateľov vodárenských služieb

Opatrenie 5.2.1.1 Vybudovať nové rozvody pitnej vody, napojené na existujúcu vodovodnú sieť v obci v lokalitách navrhnutých na výstavbu nových bytov a domov, ako aj priemyselného parku.

Zodpovedný za realizáciu: OcÚ obce Vysoká pri Morave
Spolupráca pri realizácii: Bratislavská vodárenská spoločnosť a.s. (BVS)
Termín realizácie: 2008-2013
Finančné zdroje na realizáciu: BVS, finančné krytie iných externých zdrojov, najmä z rozpočtu verejnej správy, štrukturálnych fondov EÚ a iných verejných a súkromných zdrojov (granty, dotácie a pod.)

CIEĽ 5.3 ROZVOJ KANALIZAČNÝCH SLUŽIEB

Nástroj 5.3.1 Aktívna politika, investície a rozhodnutia samosprávy

Opatrenie 5.3.1.1 Dobudovanie kanalizácie v obci, predovšetkým: rekonštrukcia 2 liniek ČOV; dobudovanie obecnej kanalizácie v chýbajúcich uliciach; realizácia rekonštrukcie existujúceho systému splaškovej gravitačnej kanalizácie „Presskan“. V lokalite Nandin Dvor pripraviť predpoklady pre čistenie vôd v samostatnej ČOV, osadenej v lokalite.

Zodpovedný za realizáciu: OcÚ obce Vysoká pri Morave
Termín realizácie: 2008-2013
Finančné zdroje na realizáciu: vlastné zdroje, finančné krytie iných externých zdrojov, najmä z rozpočtu verejnej správy, štrukturálnych fondov EÚ a iných verejných a súkromných zdrojov (granty, dotácie a pod.)

Opatrenie 5.3.1.2 Realizácia projektu odvodu dažďovej vody sústavou potrubí z obce, prednostne na miestach s nevyhovujúcimi topografickými podmienkami, najvýraznejším výskytom sústreďovania vody na povrchu. Zlikvidovanie sústavy jarkov na odvod dažďovej vody a ich prevedenie pod povrch.

Zodpovedný za realizáciu: OcÚ obce Vysoká pri Morave
Termín realizácie: 2008-2013
Finančné zdroje na realizáciu: vlastné zdroje, finančné krytie iných externých zdrojov, najmä z rozpočtu verejnej správy, štrukturálnych fondov EÚ a iných verejných a súkromných zdrojov (granty, dotácie a pod.)

SZ 6 SKVALITNENIE ZÁSOBOVANIA ENERGIU

CIEĽ 6.1 ZLEPŠENIE ZÁSOBOVANIA ELEKTRICKOU ENERGIU

Nástroj 6.1.1 Aktívna politika, investície a rozhodnutia poskytovateľov služieb

Opatrenie 6.1.1.1 Prevedenie všetkých vzdušných liniek v intraviláne obce pod zem.

Zodpovedný za realizáciu: OcÚ obce Vysoká pri Morave
Spolupráca pri realizácii: Západoslovenské elektrárne a.s.
Termín realizácie: 2008-2013
Finančné zdroje na realizáciu: ZSE a.s., príp. finančné krytie iných externých zdrojov, najmä z rozpočtu verejnej správy, štrukturálnych fondov EÚ a iných verejných a súkromných zdrojov

CIEĽ 6.2 ZLEPŠENIE ZÁSOBOVANIA PLYNOM

Nástroj 6.2.1 Aktívna politika, investície a rozhodnutia poskytovateľov služieb

Opatrenie 6.2.1.1 Vytváranie podmienok pre realizáciu návrhov rozširovania zásobovania plynom v zmysle územného plánu.

Zodpovedný za realizáciu: OcÚ obce Vysoká pri Morave
Spolupráca pri realizácii: Slovenský plynárenský priemysel a.s. (SPP)
Termín realizácie: 2008-2013
Finančné zdroje na realizáciu: SPP a.s., investori

SZ 7 ROZVOJ SLUŽIEB SKLÁDKOVANIA A ZHODNOCOVANIA ODPADOV

CIEĽ 7.1 SKVALITNENIE ODPADOVÉHO HOSPODÁRSTVA

Nástroj 7.1.1 Aktívna politika, investície a rozhodnutia poskytovateľov služieb, tvorba zdrojov samosprávy

Opatrenie 7.1.1.1 Riešenie starých environmentálnych záťaží: rekultivácia bývalej skládky.

Zodpovedný za realizáciu: OcÚ obce Vysoká pri Morave
Spolupráca pri realizácii: .A.S.A. Zohor a.s.
Termín realizácie: 2008-2013
Finančné zdroje na realizáciu: vlastné zdroje, finančné krytie z iných externých zdrojov, najmä z rozpočtu verejnej správy, štrukturálnych fondov EÚ a iných verejných zdrojov

Opatrenie 7.1.1.2 Riešenie nových environmentálnych záťaží vzniku nelegálnych skládok odpadu: systematické odpratávanie odpadkov, čistenie krajníc príjazdových ciest, cyklotrás a okolia.

Zodpovedný za realizáciu: OcÚ obce Vysoká pri Morave
Spolupráca pri realizácii: .A.S.A. Zohor a.s.
Termín realizácie: 2008-2013
Finančné zdroje na realizáciu: vlastné zdroje, finančné krytie z iných externých zdrojov, najmä z rozpočtu verejnej správy, štrukturálnych fondov EÚ a iných verejných zdrojov

Opatrenie 7.1.1.3 Podpora zhodnocovania odpadov: vybudovanie odpadového dvoru, realizácia linky na spracovanie biomasy.

Zodpovedný za realizáciu: OcÚ obce Vysoká pri Morave
Spolupráca pri realizácii: .A.S.A. Zohor a.s.
Termín realizácie: 2008-2013

Finančné zdroje na realizáciu: vlastné zdroje, .A.S.A. Zohor a.s., finančné krytie z iných externých zdrojov, najmä z rozpočtu verejnej správy, štrukturálnych fondov EÚ a iných verejných zdrojov (Recyklačný fond, Environmentálny fond)

Opatrenie 7.1.1.4 Intenzívna výchova obyvateľstva k tvorbe a ochrane životného prostredia, s dôrazom na informačnú kampaň k zavádzaniu systémov zhodnocovania odpadov.

Zodpovedný za realizáciu: OcÚ obce Vysoká pri Morave
Spolupráca pri realizácii: Základná škola, materská škola
Termín realizácie: 2008-2013
Finančné zdroje na realizáciu: vlastné zdroje

Opatrenie 7.1.1.5 Spracovanie Programu odpadového hospodárstva a komplexnej ekonomickej analýzy stavu a kvality spracovania odpadov v obci, s presahom na analýzu VZN č. 1/2008 o miestnych daniach a miestnom poplatku za komunálne odpady a drobné stavebné odpady a posúdenie zmeny štruktúry a výšky poplatkov, taktiež na zvýšenie efektivity zberu odpadov a miery zhodnocovania odpadov v obci.

Zodpovedný za realizáciu: OcÚ obce Vysoká pri Morave
Termín realizácie: 2008-2013
Finančné zdroje na realizáciu: vlastné zdroje